



**T.C.**  
**MAMAK KAYMAKLIĞI**  
**AYŞE ZEKİ SAYAN İLKOKULU MÜDÜRLÜĞÜ**  
**2024-2028**  
**STRATEJİK PLANI**





ANKARA - MAMAK  
AYŞE ZEKİ SAYAN  
İLKOKULU

Bizim  
herkesse yetecek  
sevgimiz var



**Yerinde duran,  
geriye gidiyor  
demektir.  
İleri,  
daima ileri!**

*K. Atatürk*

## OKUL / KURUM BİLGİLERİ

OKULUN ADI	AYŞE ZEKİ SAYAN İLKOKULU
İLİ	ANKARA
İLÇESİ	MAMAK
TELEFON NUMARASI	0312 364 39 50
FAKS NUMARASI	0312 364 39 50
E-POSTA ADRESİ	709716@meb.k12.tr
ÖĞRETİM ŞEKLİ	TAM GÜN
KURUM KODU	709716
WEB SAYFASI ADRESİ	<a href="https://aysezekisayanilkokulu.meb.k12.tr/">https://aysezekisayanilkokulu.meb.k12.tr/</a>
COĞRAFİ KONUM (LİNK)	<a href="https://goo.gl/maps/Nnsuj8YCrFVmF6MN6">https://goo.gl/maps/Nnsuj8YCrFVmF6MN6</a>
ADRES	SAİMEKADIN MAHALLESİ CAMİ CADDESİ, NO: 48/1 MAMAK / ANKARA





## **SUNUŞ**

### **HEDEFİ OLMAYANLARIN ULAŞACAKLARI BİR YER YOKTUR**

Okulumuzun eğitimde yakalamış olduğu kalitenin üzerimize yüklediği sorumluluğun farkındayız. Kalitemizin devamlı olması için sevgiyle, istekle, gayretle ve hatta özveriyle çalışmaya devam ediyoruz.

Yetinmiyoruz, çünkü daha iyiye, daha kaliteliye, daha ileriye hedefler için yılmadan ve yorulmadan çalışma kararlılığımızın arkasındayız. Çünkü biz, Atatürk'ün "Yorulmamak üzere koşanlar, asla yorulmazlar" ilkesine gönülden inanıyoruz. Çünkü biz, elde edilen her başarının, elde edilecek yeni başarılarla kapı araladığına inanıyoruz. Çünkü biz, bilimde, fende, teknolojiye, her an yeni gelişmelerin yaşandığı bir dünyada, durmanın geri kalmak anlamına geldiğini ve bu nedenle de durmadan, yılmadan ve yorulmadan çalışmak gerektiğini çok iyi biliyoruz.

Yeni hedeflerimiz var. Güzel hedeflerimiz var. Bu hedefler için doyumсу arzumuz, sarsılmaz azmimiz ve dinmez heyecanımız var. Velilerimizle, öğretmenlerimizle, öğrencilerimizle, idarelerimizle ve tüm personelimizle el ele, gönül gönüle vererek oluşturduğumuz Ayşe Zeki Sayan İlkokulu ailesi olarak bizler, biliyor ve inanıyoruz ki başarılı olacağız.

Planlamanın önemi artık herkes tarafından bilinmektedir. Değişen ve gelişen dünyamızda planlamayı uygulayan kurumlar ve toplumlar belirgin bir şekilde öne geçmekte, belirledikleri hedeflere daha kısa zamanda ve daha kolay ulaşmaktadırlar.

Hedefi olmayanların ulaşacakları bir yer yoktur. En kısa yol, bildiğiniz yoldur. Bu sözler bize bir gerçeği söylemektedir. Eğer bir yere gelmek istiyorsanız öncelikle bir hedef belirlemelisiniz. Belirlediğiniz hedeflere de bildiğiniz yollardan gitmelisiniz. Nasıl olur bu? Tabi ki planlamayla. Bu duygu ve düşüncelerle stratejik plan çalışmalarını çok önemsiyor, gerekliliğine de gönülden inanıyoruz.

Okulumuzun 2024 - 2028 yıllarını kapsayan stratejik planını hazırlarken ben ve ekibim en iyi ve en doğru amaçları, en iyi ve en doğru hedefleri, en iyi ve en doğru faaliyetleri belirlemeye çalıştık. Çalışmalarımızda okulumuzun tüm iç ve dış paydaşlarıyla değişik yöntemlerle iletişim kurduk. Onların görüşlerini aldık. Böylece stratejik planımızı tamamladık.

Stratejik planımızın 2024 - 2028 yılları için okulumuza hayırlı olmasını diliyorum.. Bu vesileyle emeği geçen herkese ayrı ayrı teşekkür ediyorum.

Mustafa TORUŞ  
Okul Müdürü

# İÇİNDEKİLER

## 1. GİRİŞ VE STRATEJİK PLANIN HAZIRLIK SÜRECİ

- 1.1. Strateji Geliştirme Kurulu ve Stratejik Plan Ekibi
- 1.2. Planlama Süreci

## 2. DURUM ANALİZİ

- 2.1. Kurumsal Tarihçe
- 2.2. Uygulanmakta Olan Planın Değerlendirilmesi
- 2.3. Mevzuat Analizi
- 2.4. Üst Politika Belgelerinin Analizi
- 2.5. Faaliyet Alanları ile Ürün ve Hizmetlerin Belirlenmesi
- 2.6. Paydaş Analizi
- 2.7. Kuruluş İçi Analiz
  - 2.7.1. Teşkilat Yapısı
  - 2.7.2. İnsan Kaynakları
  - 2.7.3. Teknolojik Düzey
  - 2.7.4. Mali Kaynaklar
  - 2.7.5. İstatistik Veriler
- 2.8. Dış Çevre Analizi
- 2.9. Güçlü ve Zayıf Yönler ile Fırsatlar ve Tehditler (GZFT Analizi)
- 2.10. Tespit ve İhtiyaçların Belirlenmesi

## 3. GELECEĞE BAKIŞ

- 3.1. Misyon
- 3.2. Vizyon
- 3.3. Temel Değerler

## 4. AMAÇ, HEDEF VE STRATEJİLERİN BELİRLENMESİ

- 4.1. Amaçlar
- 4.2. Hedefler
- 4.3. Performans Göstergeleri
- 4.4. Stratejilerin Belirlenmesi
- 4.5. Maliyetlendirme

## 5. İZLEME VE DEĞERLENDİRME

## 6. TABLO / ŞEKİL / GRAFİKLER / EKLER



**1**

**GİRİŞ  
STRATEJİK  
PLANIN  
HAZIRLIK  
SÜRECİ**



## 1.1. Strateji Geliştirme Kurulu ve Stratejik Plan Ekibi

Tablo 1. Strateji Geliştirme Kurulu ve Stratejik Plan Ekibi Tablosu

AYŞE ZEKİ SAYAN İLKOKULU			
STRATEJİ GELİŞTİRME KURULU BİLGİLERİ		STRATEJİK PLAN EKİBİ BİLGİLERİ	
ADI VE SOYADI	ÜNVANI	ADI VE SOYADI	ÜNVANI
MUSTAFA TORUŞ	OKUL MÜDÜRÜ	ÖMER YILMAZ	MÜDÜR YARDIMCISI
ÖZGÜR KOLAY	MÜDÜR YARDIMCISI	MEHMET ARAS	SINIF ÖĞRETMENİ
DENİZ POLAT	REHBER ÖĞRETMEN	HÜLYA AYHAN	SINIF ÖĞRETMENİ
MELTEM GÜZEL	OKUL AİLE BİRLİĞİ BAŞKANI	MELEK AKPINAR	ÖĞRENCİ VELİSİ
YEŞİM SOYDAN	YÖNETİM KURULU ÜYESİ	ZEKİYE ÖZER	ÖĞRENCİ VELİSİ





## 1.2. Planlama Süreci

Türkiye’de 2003 yılında yürürlüğe giren 5018 sayılı “Kamu Mali Yönetimi ve Kontrol Kanunu” ile pilot olarak seçilen bazı kamu kurum ve kuruluşlarında stratejik planlama uygulamalarına başlanmıştır.

2006 yılında çıkarılan “Kamu İdarelerinde Stratejik Planlamaya İlişkin Usul ve Esaslar Hakkında Yönetmelik” ile tüm kamu kurum ve kuruluşlarına, Stratejik Planlama Kılavuzu’na uygun olarak “Stratejik Plan” hazırlama ve gelecek dönemlerde bütçelerini, bu planda öngörülen kuruluş misyonu, vizyonu, amaç ve hedefleri ile uyumlu olacak biçimde performans programlarına dayalı olarak oluşturma zorunluluğu getirilmiştir.

Eđitim sistemini de planlamadan ũlkenin kalkınmasını sađlamının mũmkũn olmayacađı aıktır. İŖte bu nedenle Milli Eđitim Bakanlıđı 2009 yılında tũm okul ve kurumlarda stratejik plan hazırlanması ve uygulanması sũrecini baŖlatmıŖ olup Milli Eđitim Bakanlıđı ile Ankara İl Milli Eđitim Mũdũrlũđũ 2010-2014 tarihli ilk Stratejik Planı 01.01.2010 tarihinde yayımlanmıŖtır.

Bu çerevede okulumuzda da aynı yŕnde alıŖmalar baŖlatılmıŖ ve okulumuzun 2010 - 2014 yıllarını kapsayan Stratejik Planı uygulamaya konulmuŖtur.

Milli Eđitim Bakanlıđı Strateji GeliŖtirme BaŖkanlıđının 16.09.2013 tarihinde "2013/26 sayılı Genelge" ile yayımladıđı "İkinci BeŖ Yıllık Stratejik Plan Hazırlama Programı" dođrultusunda yeni dŕnem stratejik planlama alıŖmaları baŖlamıŖtır.

2010-2014 tarihli ilk Stratejik Planımızda edinilen bilgi ve tecrũbelerden yola ıkılarak 2015-2019 yıllarını kapsayacak Stratejik Plan dŕneminde temel yapı (eriŖim, kalite, kapasite) esas alınmıŖtır. Okulumuzun Stratejik Planı da bu temel yapı ũzerine kurgulanmıŖtır. Sonrasında ise 2019-2023 Stratejik Planı hazırlanarak okulumuzda uygulanmıŖtır.

Ŗimdi ise, Cumhurbaşkanlıđı tarafından belirlenen politikalar, programlar, ilgili mevzuat ve benimsedikleri temel ilkeler çerevesinde Bakanlıđımız merkez teŖkilatı, il ve ile milli eđitim mũdũrlũklerimiz ile okul ve kurumlarımız tarafından 2024-2028 dŕneminin kapsayacak olan stratejik planlarını hazırlamıŖlardır.

AyŖe Zeki Sayan İlkokulu olarak 2024-2028 Stratejik Planı hazırlık sũrecimiz, ũst Kurul ve Stratejik Plan Ekibinin oluŖturulması ile baŖlamıŖtır. Ekip tarafından oluŖturulan alıŖma takvimi kapsamında ilk aŖamada durum analizi alıŖmaları yapılmıŖ ve durum analizi aŖamasında paydaŖlarımızın plan sũrecine aktif katılımını sađlamak ũzere paydaŖ anketi, toplantı ve gŕrŖmeler yapılmıŖtır.

Durum analizinin ardından geleceđe yŕnelim bŕlũmũne geilerek okulumuzun ama, hedef, gŕsterge ve eylemleri belirlenmiŖtir. alıŖmaları yŕrũten ekip ve kurul bilgileri altta verilmiŖtir.



**2**

**DURUM  
ANALIZI**

## 2.1. Kurumsal Tarihçe



Okulumuz, 1966 yılında Abidinpaşa Ortaokuluna ait baraka bir yapı içerisinde, Kartaltepe İlkokuluna bağlı bir birim olarak hizmet vermeye başlamıştır. Ancak sonradan öğrenci kapasitesinin artması ve fiziki yapının ihtiyacı karşılamaması nedeniyle, şu anda bulunan alana 9 derslikli ana bina ve 4 derslikli barakadan oluşan bir okul yapılmıştır. Böylece, 1969 yılından itibaren Malazgirt İlkokulu adıyla bağımsız olarak eğitim ve öğretim hizmeti vermeye başlamıştır. Okulumuz bu adını, Selçuklu hükümdarı Alparslan tarafından Türklere Anadolu'nun kapısının açıldığı 1071 Malazgirt zaferinden almıştır.

Okulumuzun merkezi bir yerde bulunması nedeniyle, öğrenci sayısı hızla artmış, ana bina eskimiş ve yetersiz hâle gelmiş; özellikle baraka yapı içerisinde ise sağlıksız bir ortam oluşmuştur. 2004 yılında hayırsever Nezh SAYAN tarafından barakaların yerine ana binaya bitişik olarak 6 derslik, 2 tuvalet, 1 çok amaçlı salon, 3 büro odasından müteşekkil yeni bir bina yaptırılmıştır. Eğitime %100 Destek Kampanyası kapsamında yaptırılan okulun adı 2005 yılında hayırsever Nezh SAYAN'ın anne ve babası adına Ayşe-Zeki Sayan İlköğretim Okulu olarak değiştirilmiştir. Böylece okulumuzda 5 yıl ilkokul ve 3 yıl ortaokul olmak üzere 8 yıllık zorunlu eğitim ve öğretim hizmeti verilmeye başlanmıştır.

6287 sayılı kanun ile okulumuz tekrar ilkokula dönüştürülmüş, Ayşe Zeki Sayan İlkokulu adını almıştır. 2015 yılında okul binamız yıkılarak 2017 yılında şu anki yeni binasına kavuşmuştur. Okul inşaatının devam ettiği süre içerisinde Büyükelçi Nazım Belger İlkokulunda, geçici olarak eğitim öğretime devam edilmiştir.

Halen okulumuz, 1 müdür, 2 müdür yardımcısı, 33 öğretmen, 1 memur ve 1 hizmetli kadrosuyla eğitim-öğretim hizmeti sunmaktadır. Okulumuzda 21 derslik, 3 anasınıfı dersliği, 3 idari oda, 1 öğretmenler odası, 1 rehberlik servisi odası, 1 memur odası, 1 hizmetli odası, 1 spor odası, 1 çok amaçlı salon, 1 arşiv odası, 8 tuvalet, 1 kantin, 1 mescid ve içerisinde oyun alanı çizgilerinin bulunduğu bahçesi yer almaktadır.





## 2.2. Uygulanmakta Olan Planın Değerlendirilmesi

Okulumuzda uygulanan ve 2019-2023 yıllarını kapsayan Stratejik Plan ile ilgili değerlendirme raporu hazırlanmış olup, aşağıya alınmıştır:

### **TEMA 1: EĞİTİM VE ÖĞRETİME ERİŞİM**

Eğitim ve öğretime erişim okullaşma ve okul terki, devam ve devamsızlık, okula uyum ve oryantasyon, özel eğitime ihtiyaç duyan bireylerin eğitime erişimi, yabancı öğrencilerin eğitime erişimi ve hayat boyu öğrenme kapsamında yürütülen faaliyetlerin ele alındığı birinci tema kapsamında belirlenen hedeflere ulaşabilmek amacıyla:

- 1) Kayıt bölgesinde yer alan öğrencilerinden okulumuza kayıt yaptırmayan öğrencilerin tespiti,
- 2) Devamsızlık yapan öğrencilerin tespiti,
- 3) Devamsızlık yapan öğrencilerin velileri ile özel toplantılar ve görüşmeler,
- 4) Okulun özel eğitime ihtiyaç duyan bireylerin kullanımının kolaylaştırılması için rampa, wc ve asansör bakım, onarım temizliği

- 5) Okulumuz öğrencilerinin devamsızlık, sınıf tekrarı ve okuldan erken ayrılma nedenlerinin tespiti,
- 6) Oryantasyon faaliyetine katılımı artırmak için gerekli çalışmalar,
- 7) Özel destek eğitiminden yararlanan engelli birey sayısını artırmaya yönelik çalışmalar,
- 8) Destek programına katılan öğrencilerin başarı durumlarının takibi,
- 9) Erken çocukluk eğitiminde, şartları elverişsiz öğrencilerin daha fazla desteklenmesi,
- 10) Özel yeteneklilere yönelik açılan destek eğitim odalarında derslere katılan özel yetenekli öğrenci sayısını artırmaya yönelik tedbirlerin alınması şeklinde özetlenebilecek çalışmalar yapılmış olup;

Kayıt bölgesi öğrencilerden okula kayıt yaptıranların oranı, İlkokul birinci sınıflarda en az bir yıl okul öncesi eğitim almış öğrencilerin oranı, Okula yeni başlayan öğrencilerden uyum eğitimine katılanların oranı, Okulun özel eğitime ihtiyaç duyan bireylerin kullanımına uygunluğu, 20 gün ve üzeri devamsız öğrenci oranı, 20 gün ve üzeri devamsız yabancı uyruklu öğrenci oranı, Özel destek eğitiminden yararlanan engelli birey sayısı, Destek programına katılan öğrencilerden hedeflenen başarıya ulaşan öğrencilerin oranı, Özel yeteneklilere yönelik açılan destek eğitim odalarında derslere katılan öğrenci sayısı, Erken çocukluk eğitiminde desteklenen şartları elverişsiz öğrenci sayısı konularında stratejik planda hedeflenen oran ve sayılara ulaşılmıştır.

## **TEMA 2**

### **EĞİTİM VE ÖĞRETİMDE KALİTENİN ARTIRILMASI**

Eğitim ve öğretim faaliyetinin hayata hazırlama işleminde yapılacak çalışmaları kapsayan ikinci tema altında, akademik başarı, sınav kaygıları, sınıfta kalma, ders başarıları ve kazanımları, disiplin sorunları, öğrencilerin bilimsel, sanatsal, kültürel ve sportif faaliyetleri ile istihdam ve meslek edindirmeye yönelik rehberlik ve diğer mesleki faaliyetler ile ilgili olarak belirlenen hedeflere ulaşabilmek amacıyla:

- 1) Öğrencilerimize verimli ders çalışma yöntemlerinin anlatılması, kendilerine ileri hedefler koymalarının özendirilmesi,
- 2) Öğrencilerimize yönelik farklı alanlarda "Ayın Ödüllü Etkinliği" düzenlenmesi,
- 3) Sınıf kitaplıklarını zenginleştirecek kitap bağıışı kampanyaları düzenlenmesi,
- 4) Öğrencilerimize verimli ders çalışma yöntemlerinin anlatılması, zamanı etkin kullanma alışkanlığı kazandırılması,
- 5) Öğrencilerimize başarılı ders çalışma yöntemlerinin anlatılması, zamanı etkin kullanma alışkanlığı kazandırılması,
- 6) Düzenlenecek etkinliklerden velilerimizin önceden haberdar edilmesi ve velilere yönelik de etkinlikler gerçekleştirilmesi,
- 7) Genel veli toplantıları dışında şube veli toplantıları yapılması,
- 8) Yabancı dil dersinde sınavlar öncesi quiz çalışması yapılması,
- 9) Mahalli spor kuruluşlarının tanıtımlarının yapılması ve öğrencilerin teşvik edilmesi,
- 10) Toplumsal sorumluluk ve gönüllülük etkinliklerinin önemi ve gerekliliği konusunda öğrencilerimizin bilgilendirilmesi ve özendirilmesi,

11) Rehberlik Servisimizin öğrencilerimizi BİLSEM sınavlarına yönlendirmesi, konuyla ilgili öğrencilerimizin bilgilendirilmesi şeklinde özetlenebilecek çalışmalar yapılmış olup;

Öğrencilerin yılsonu başarı puanı ortalamaları, Bilim, kültür, sanat ve spor alanlarında en az bir faaliyete katılan öğrenci oranı, Öğrenci başına okunan kitap sayısı, Takdir Belgesi Alan Öğrenci Oranı, Teşekkür Belgesi Alan Öğrenci Oranı, Bir yıl içerisinde velilere yönelik düzenlenen faaliyet sayısı, Bir yıl içerisinde düzenlenen veli toplantı sayısı, Yabancı Dil dersi puan ortalaması, Okul ve mahalle spor kulüplerinden yararlanan öğrenci oranı, Bilim ve sanat merkezleri grup tarama uygulaması yapılan öğrenci oranı, Toplumsal sorumluluk ve gönüllülük programlarına katılan öğrenci oranı konularında stratejik planda hedeflenen oran ve sayılara ulaşılmıştır.

Ayrıca:

- 1) Öğretmenlerin yabancı dil becerilerinin geliştirilmesi için üniversitelerle iş birliği yapılarak teşvik edici uygulamalar geliştirilmesi,
  - 2) Öğrencilerimizin ulusal projelere katılımının özendirilmesi, Ulusal Projeler hakkında bilgilendirilmesi,
  - 3) Bakanlığımız tarafından düzenlenecek olan çeşitli yarışma, organizasyon ve benzeri etkinliklere katılımın teşvik edilerek öğretmenlerimizin sosyal ve kültürel açıdan gelişimlerinin sağlanması,
  - 4) Bakanlığımız tarafından düzenlenecek olan çeşitli yarışma, organizasyon ve benzeri etkinliklere katılımın teşvik edilerek öğrencilerimizin sosyal ve kültürel açıdan gelişimlerinin sağlanması,
  - 5) Öğretmenlerimizin uluslararası projelere katılımının teşvik edilmesi,
  - 6) Okulumuzda sosyal, kültürel, bilimsel ve sportif projelerin yürütülmesinin teşvik edilmesi; Bilim merkezleri ve müzeleri, sanat merkezleri, teknoparklar ve üniversitelerle iş birliklerinin artırılması
- şeklinde özetlenebilecek çalışmalar da yapılmış olup;

Yabancı dil sınavında en az C seviyesi veya eşdeğeri bir belgeye sahip olan öğretmen oranı, Ulusal proje ve yarışmalara katılan öğrenci oranı, Ulusal proje ve yarışmalara katılan öğretmen oranı, Kurumda yürütülen proje sayısı, Uluslararası proje ve yarışmalara katılan öğrenci oranı konularında stratejik planda hedeflenen oran ve sayılara ulaşılmıştır.

### **TEMA 3 KURUMSAL KAPASİTE**

Eğitim ve öğretim faaliyetlerinin daha nitelikli olarak verilebilmesi için okulumuzun kurumsal kapasitesinin güçlendirilmesine yönelik yapılacak çalışmaları içeren üçüncü tema kapsamında belirlenen hedeflere ulaşabilmek amacıyla:

- 1) Öğretmenlerin alan metodolojisine daha hâkim olmalarını sağlayacak lisansüstü eğitim almalarının özendirilmesi,
- 2) Öğretmenlerin mesleki gelişimlerini sürekli desteklemek üzere üniversitelerle ve STK'larla yüz yüze, örgün ve/veya uzaktan eğitim iş birliklerinin hayata geçirilmesi,
- 3) Sınıf ve branş öğretmenlerinin rehberlik hizmetlerine ilişkin becerilerinin artması

için öğretmenlerimizin hizmet içi eğitime teşvik edilmesi

- 4) Danışman Akademisyen uygulaması kapsamında üniversite çevreleriyle birlikte iş birliği yapılması,
- 5) Danışman Akademisyen uygulaması kapsamında üniversite çevreleriyle birlikte iş birliği yapılması,
- 6) Rehberlik öğretmenlerimizin mesleki gelişime yönelik eğitimlere katılmalarının özendirilmesi,
- 7) Öğretmenlerimizin uzaktan eğitim programlarına katılımlarının özendirilmesi, şeklinde özetlenebilecek çalışmalar yapılmış olup;

Alanında lisansüstü eğitim alan öğretmen oranı, Bir yılda hizmet içi eğitime katılan öğretmen oranı, Kaynaştırma/bütünleştirme ve Özel eğitime ihtiyaç duyan öğrencilere yönelik eğitim alan öğretmenlerimizin oranı, Kişisel ve Mesleki Eğitim Sertifika Programlarına katılan öğretmen oranı, Özel eğitime ihtiyaç duyan öğrencilerin uyumunun sağlanmasına yönelik öğretmen eğitimlerine katılan okul öncesi öğretmeni oranı, Uzaktan eğitim veren özel öğretim kurumlarından sertifika alan kişi sayısı, Rehberlik öğretmenlerinden mesleki gelişime yönelik hizmet içi eğitime katılanların oranı konularında stratejik planda hedeflenen oran ve sayılara ulaşılmıştır.

Ayrıca:

- 1) Bilgisayar sistemlerinin düzenli olarak kontrol ettirilmesi,
- 2) Elektrik tesisatlarının düzenli olarak kontrol ettirilmesi,
- 3) Sıhhi tesisatların düzenli olarak kontrol ettirilmesi,
- 4) Şube öğrenci sayılarının 30'un altına düşürülmeye çalışılması,
- 5) Üniversitelerle iş birliği içerisinde yürütülecek etkinliklerin ve projelerin özendirilmesi ve desteklenmesi şeklinde özetlenebilecek çalışmalar da yapılmış olup;

Bilgisayar sistemlerinin bir yıl içindeki bakım sayısı, Elektrik tesisatının bir yıl içindeki bakım sayısı, Sıhhi tesisatın bir yıl içindeki bakım sayısı konularında stratejik planda hedeflenen oran ve sayılara ulaşılmıştır.

2019 – 2023 yıllarını kapsayan Stratejik Planımızda yer alan;

Eğitim ve Öğretime Erişim başlıklı 1. Tema'nın içerisinde belirlenen 10 hedefe ulaşılarak bu bölümde % 100 oranında bir başarı sağlanmıştır.

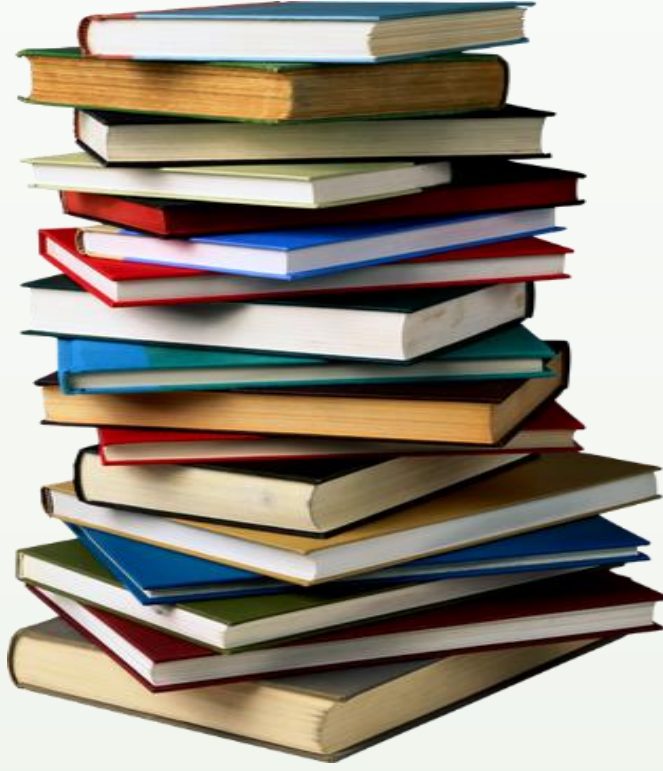
Eğitim ve Öğretimde Kalitenin Artırılması başlıklı 2. Tema'nın içerisinde belirlenen 17 hedefe ulaşılarak bu bölümde de % 100 oranında bir başarı sağlanmıştır.

Kurumsal Kapasite başlıklı 3. Tema'nın içerisinde belirlenen 12 hedeften 10 hedefe ulaşılmıştır. Bu bölümde % 83 oranında bir başarı sağlanmıştır.

Şubelerimizdeki öğrenci sayısının 30'un altına düşürülmesi ve tasarım beceri atölyesi kurulması yönündeki iki hedefimize elimizde olmayan nedenlerden dolayı ulaşılamamıştır.

Bu değerlendirmeler sonucunda toplam 39 hedeften 37 hedefe ulaşılmış olup başarı oranımız % 95 olarak gerçekleşmiştir. 2 hedefe ise elimizde olmayan sebeplerle ulaşılamadığı dikkate alındığında 2019 – 2023 yıllarını kapsayan Stratejik Planı çalışmalarımızın çok iyi düzeyde bir başarıyla sonuçlandığı kanaatindeyiz.





## 2.3. Yasal Yükümlülükler ve Mevzuat Analizi

Ayşe Zeki Sayan İlkokulu'nun yasal yetki, görev ve sorumlulukları, başta T.C. Anayasası olmak üzere 1739 sayılı Milli Eğitim Temel Kanunu hükümlerine dayanılarak Milli Eğitim Bakanlığı Okul Öncesi Eğitim ve İlköğretim Kurumları Yönetmeliği çerçevesinde belirlenmektedir.

Buna göre okulumuzun öncelikli amacı:

Öğrencilerimizi Atatürk inkılap ve ilkelerine ve Anayasada ifadesini bulan Atatürk milliyetçiliğine bağlı; Türk Milletinin milli, ahlaki, insani, manevi ve kültürel değerlerini benimseyen, koruyan ve geliştiren; ailesini, vatanını, milletini seven ve daima yüceltmeye çalışan, insan haklarına ve Anayasanın başlangıcındaki temel ilkelere dayanan demokratik, laik ve sosyal bir hukuk Devleti olan Türkiye Cumhuriyetine karşı görev ve sorumluluklarını bilen ve bunları davranış haline getirmiş yurttaşlar olarak yetiştirmek;

Beden, zihin, ahlak, ruh ve duygu bakımlarından dengeli ve sağlıklı şekilde gelişmiş bir kişiliğe ve karaktere, hür ve bilimsel düşünme gücüne, geniş bir dünya görüşüne sahip, insan haklarına saygılı, kişilik ve teşebbüse değer veren, topluma karşı sorumluluk duyan; yapıcı, yaratıcı ve verimli kişiler olarak yetiştirmek;

İlgi, istidat ve kabiliyetlerini geliştirerek gerekli bilgi, beceri, davranışlar ve birlikte iş görme alışkanlığı kazandırmak suretiyle hayata hazırlamak ve onların, kendilerini mutlu kılacak ve toplumun mutluluğuna katkıda bulunacak bir meslek sahibi olmalarını sağlamak;

Böylece bir yandan Türk vatandaşlarının ve Türk toplumunun refah ve mutluluğunu artırmak; öte yandan milli birlik ve bütünlük içinde iktisadi, sosyal ve kültürel kalkınmayı desteklemek ve hızlandırmak ve nihayet Türk Milletini çağdaş uygarlığın yapıcı, yaratıcı, seçkin bir ortağı yapmaktır.

Buna göre okulumuzda, yönetim alanı, eğitim alanı, öğretim alanı ve gelirler alanı olmak üzere 4 temel faaliyet alanı bulunmaktadır.

Yönetim alanı kapsamında bulunan, başlama, ayrılma işlemleri, derece, terfi ve norm işlemleri, sevk, rapor ve izin işlemleri, sicil, ödül ve ceza işlemleri, hizmet içi eğitim işlemleri ile maaş, ücret ve mali işlemleri gibi personel işlemleri, ilgili müdür yardımcısı ve okul müdürü sorumluluğunda yürütülmektedir. Öğrenci kayıt ve nakil işlemleri, şube oluşturma işlemleri, sevk, rapor ve izin işlemleri, devamsızlık işlemleri, yabancı uyruklu öğrenci işlemleri, Bilsem ve İyep işlemleri, karne işlemleri gibi öğrenci işlemleri müdür yardımcısı sorumluluğunda yürütülmektedir.

Eğitim alanı kapsamında bulunan önleyici, çözümleyici ve geliştirici rehberlik işlemleri, öğrenciye, velilere ve personele yönelik rehberlik işlemleri gibi psikolojik danışma ve rehberlik işlemleri rehber öğretmen ve müdür yardımcısı sorumluluğunda yürütülmektedir. Öğrenci kulüp çalışmaları, anma ve kutlamalar, gezi işlemleri, resim, şiir, hikaye vb yarışma işlemleri kurs ve seminer işlemleri, yayımlar gibi sosyal, kültürel ve sportif etkinliklerle ilgili işlemler, ilgili öğretmenler ile müdür yardımcısı sorumluluğunda yürütülmektedir.

Öğretim alanı kapsamında bulunan planlamalar, ders konularının işlenmesi, zümre ile iş birliği işlemleri, BEP işlemleri, ödev ve proje işlemleri, sınıf öğretmenleri, branş öğretmenleri ve zümre öğretmenleri sorumluluğunda yürütülmektedir. Performans ödevi işlemleri, sınıf içi etkinliklere katılımın takibi işlemleri, sosyal etkinliklere ve projelere katılımın takibi işlemleri, gözlem formu doldurma işlemleri, sınıf öğretmenleri ve branş öğretmenleri sorumluluğunda yürütülmektedir.

Bütçe alanı kapsamında bulunan genel bütçe kaynaklarının kullanımı, kantin kira gelirlerinin kullanımı, servis gelirlerinin kullanımı ve bağış yoluyla elde edilen gelirlerin kullanımı gibi gelirler ve giderlerle ilgili işlemler okul – aile birliği, müdür yardımcısı ve okul müdürü sorumluluğunda yürütülmektedir.

Okulumuzdaki faaliyet alanlarından öğrencilerimiz başta olmak üzere, öğretmenlerimiz, yardımcı personelimiz ve velilerimiz yararlanmaktadırlar. Bu bağlamda olmak üzere okulumuzdaki faaliyet alanlarından yararlananlar arasında yabancı uyruklu öğrenciler de bulunmaktadır.

Bütün bunların dışında, Hayat Boyu Eğitim kapsamında yürütülen okuma-yazma, spor, tasarım ve dikiş gibi kurslarımızdan ise bütün gönüllü vatandaşlarımız yararlanmaktadır.

Dolayısıyla, öğrencilerimize, öğretmenlerimize, velilerimize ve diğer vatandaşlarımıza yönelik çok yönlü çalışmalarımız nedeniyle okulumuzu,, «Biz bir okul değil, birçok okuluz.» şeklinde tanımlamaktayız.



**Biz  
Bir Okul  
Değil  
Birçok  
Okuluz**



**Ayşe Zeki Sayan İlkokulu**





## 2.4. Üst Politika Belgelerinin Analizi

2024-2028 Stratejik Planı hazırlanmasında, okulumuzun faaliyet alanlarını ilgilendiren konularda aşağıda belirtilen Üst Politika Belgeleri incelenmiş olup onlarla amaç ve ilke uyumu sağlanması esas kabul edilmiştir.

12. Kalkınma Planı,  
Cumhurbaşkanlığı Programı  
Orta Vadeli Program  
Milli Eğitim Bakanlığı Stratejik Planı  
Hayat Boyu Öğrenme Stratejik Planı  
Ankara İl Milli Eğitim Müdürlüğü Stratejik Planı  
Mamak İlçe Milli Eğitim Müdürlüğü Stratejik Planı  
Mamak Belediye Başkanlığı Stratejik Planı

Bu bağlamda 12. Kalkınma Planı, Cumhurbaşkanlığı 2024 Programı ile Milli Eğitim Bakanlığı 2024-2028 Strateji Belgesi'nde yer alan eğitim, çocuk, kültür, sanat ve spor ile ilgili bölümler Üst Politika Belgelerinin Analizi tablomuzda gösterilmiştir.

Ayşe Zeki Sayan İlkokulu olarak hazırladığımız 2024-2028 Stratejik Planı'nda, amaç, hedef ve stratejilerimiz belirlenirken öğrencilerimiz, öğretmenlerimiz, velilerimiz ve çalışan personelimiz ile yapılan anket ve görüşmelerden aldığımız sonuçlarla birlikte, Üst Politika Belgelerinin Analizi çalışmamızdan da yararlanılmıştır.



Tablo 2. Üst Politika Belgeleri Analizi Tablosu

ÜST POLİTİKA BELGESİ	İLGİLİ BÖLÜM REFERANS	VERİLEN GÖREVLER İHTİYAÇLAR
12. Kalkınma Planı	Eğitim	658, 659, 660 sayılı amaç maddeleri ve bunlara bağlı politika ve tedbir maddeleri
	Çocuk	731.2, 731.3, 731.4, 731.5, 731.6, 732.3, 732.5, 733.1, 733.2, 734.4, 735.7, 735.8, 738.2, 738.3, 739.1, 739.2, 739.3, 739.4, 740.4, 742.4, 744.1 sayılı tedbir maddeleri
	Kültür Sanat	783.1, 783.2, 783.5, 785.1, 785.2, 785.3, 785.5, 789.1, 789.2, 790.4, 793.2 sayılı tedbir maddeleri
	Spor	796.1, 796.2, 796.3, 798.3, 799.1, 799.2, 799.3 sayılı tedbir maddeleri
Cumhurbaşkanlığı Programı	Eğitim	661.1, 661.4, P. 661, P. 662, P. 663, P.664, P.665, P.666, P.667, P.668, P.670, P.672, P.675, P.676, P.678, P.680, P.681 sayılı politika ve tedbir maddeleri
	Çocuk	P.732, 731.2, 731.3, 731.4, 731.5, 733.1, 733.2, 734.4, 735.8, 739.1, 739.3, 739.4, 740.4, 742.4, P.743, 744.1 sayılı politika ve tedbir maddeleri
	Kültür Sanat	783.1, 785.1, 785.2, 789.1 sayılı tedbir maddeleri
Milli Eğitim Bakanlığı Strateji Belgesi	Anasınıfı İlkokul	Amaç.1 Hedef.1.1, 1.2, 1.3, 1.4, Amaç.2, Hedef.2.1, Amaç.3, Hedef.3.1, 3.3, Amaç.4, Hedef.4.1, 4.2, Amaç.5, Hedef.5.1,



## 2.5. Faaliyet Alanları ile Ürün ve Hizmetlerin Belirlenmesi

FAALİYET ALANI: YÖNETİM	
PERSONEL İŞLEMLERİ	SORUMLU
Başlama, ayrılma işlemleri, Derece, terfi ve norm işlemleri, Sevk, rapor ve izin işlemleri, Sicil, ödül ve ceza işlemleri, Hizmet içi eğitim işlemleri Maaş, ücret ve mali işlemleri	Müdür Yardımcısı Okul Müdürü

## FAALİYET ALANI: YÖNETİM

### ÖĞRENCİ İŞLEMLERİ

### SORUMLU

Kayıt ve nakil işlemleri,  
Şube oluşturma işlemleri  
Sevk, rapor ve izin işlemleri,  
Devamsızlık işlemleri  
Yabancı uyruklu öğrenci işlemleri  
Bilsem ve İyep işlemleri  
Karne işlemleri

**Müdür Yardımcısı  
Okul Müdürü**

## FAALİYET ALANI: EĞİTİM

### PSİKOLOJİK DANIŞMA VE REHBERLİK İŞLEMLERİ

### SORUMLU

Önleyici rehberlik işlemleri  
Çözümleyici rehberlik işlemleri  
Geliştirici rehberlik işlemleri  
Öğrenciye yönelik çalışmalar  
Velilere yönelik çalışmalar  
Personele yönelik çalışmalar

**Rehber Öğretmen  
Müdür Yardımcısı**

## FAALİYET ALANI: EĞİTİM

### SOSYAL, KÜLTÜREL VE SPORTİF ETKİNLİKLER İŞLEMLERİ

### SORUMLU

Öğrenci kulüp çalışmaları,  
Anma ve kutlamalar,  
Gezi işlemleri,  
Resim, şiir, hikaye vb yarışma işlemleri  
Kurs ve seminer işlemleri,  
Yayımlar

**İlgili Öğretmenler  
Müdür Yardımcısı**

## FAALİYET ALANI: ÖĞRETİM

MÜFREDATIN İŞLENMESİ İŞLEMLERİ

SORUMLU

Planlamalar  
Ders konularının işlenmesi  
Zümre ile iş birliği işlemleri  
BEP işlemleri  
Ödev ve proje işlemleri

Sınıf Öğretmenleri  
Branş Öğretmenleri  
Zümre Öğretmenleri

## FAALİYET ALANI: ÖĞRETİM

ÖLÇME VE DEĞERLENDİRME İŞLEMLERİ

SORUMLU

Performans ödevi işlemleri  
Sınıf içi etkinliklere katılımın  
takibi işlemleri  
Sosyal etkinliklere ve projelere  
katılımın takibi işlemleri  
Gözlem formu doldurma işlemleri

Sınıf Öğretmenleri  
Branş Öğretmenleri

## FAALİYET ALANI: BÜTÇE

MADDİ KAYNAKLAR VE  
GELİRLER İŞLEMLERİ

SORUMLU

Genel bütçe kaynaklarının kullanımı  
Kira gelirlerinin kullanımı  
Kantin gelirlerinin kullanımı  
Servis gelirlerinin kullanımı  
Bağışların kullanımı

Okul Aile Birliği  
Müdür Yardımcısı  
Okul Müdürü



## 2.6. Paydaş Analizi

Stratejik planlamanın temel unsurlarından biri katılımcılıktır. Okulumuzun etkileşim içinde olduğu tarafların görüşlerinin dikkate alınması stratejik planın sahiplenilmesini sağlayarak uygulama şansını artıracaktır. Diğer yandan, hizmetlerin paydaş ihtiyaçları doğrultusunda şekillendirilebilmesi için paydaşların taleplerinin bilinmesi gerekir. Bu nedenle paydaş analizi stratejik plan hazırlanmasında bizim için önemli bir basamak oluşturmuştur.

Stratejik Plan Ekibimiz içerisinde oluşturulan çalışma grubunun okulumuzun hizmet ve faaliyet alanlarını dikkate alarak yapmış olduğu görüşmeler ve uygulanan ankette ortaya çıkan görüşler iç ve dış paydaşlarımızın belirlenmesi, önceliklendirilmesi, etkileme ve etkilenme derecelerinin belirlenmesine kaynaklık yapmıştır.

Buna göre okulumuzun toplamda 20 paydaşı olduğu tespit edilmiştir. Bunlardan Millî Eğitim Bakanlığı, İl Millî Eğitim Müdürlüğü, İlçe Millî Eğitim Müdürlüğü, idarecilerimiz, zümre başkanlarımız, öğretmenlerimiz, okul-aile birliğimiz, çalışan diğer personelimiz, velilerimiz ve öğrencilerimiz iç paydaşlarımız olarak belirlenmiştir.



Mamak Kaymakamlığı, Mamak Belediye Başkanlığı, üniversiteler, meslek kuruluşları, çevre muhtarlıklar, çevre sağlık ocakları, çevre karakolları, sivil toplum kuruluşları, çevre esnafı ve diğer okullar ise dış paydaşlarımız olarak belirlenmiştir.

Paydaşlarımızın okulumuzun verdiği hizmetlerle ilgisi, doğrudan ya da dolaylı, olumlu ya da olumsuz etkileme ve etkilenme durumları dikkate alınarak neden paydaş oldukları belirlenmiştir. Daha sonra paydaşlarımızın önceliklendirilmesi ve etkileme – etkilenme derecelendirmesi yapılmıştır. Buna göre iç paydaşlarımızdan Millî Eğitim Bakanlığı, İl Milli Eğitim Müdürlüğü, İlçe Milli Eğitim Müdürlüğü, idarecilerimiz, zümre başkanlarımız ve öğretmenlerimiz önem derecesi açısından en önemli ve etkileme derecesi açısından en yüksek yüksek paydaşlar olarak ortaya çıkmıştır.

Okul-Aile Birliği, çalışan diğer personelimiz, velilerimiz ve öğrencilerimiz ise önem derecesi açısından önemli ve etkileme derecesi açısından yüksek paydaşlar olarak ortaya çıkmıştır.

Dış paydaşlarımızdan Mamak Kaymakamlığı, Mamak Belediye Başkanlığı ve üniversiteler önem açısından en çok gözetilecek ve etkileme derecesi açısından en çok izlenecek paydaşlar olarak ortaya çıkmıştır.

Çevre muhtarlıklar, çevre sağlık ocakları, çevre karakolları, sivil toplum kuruluşları, çevre esnafı ve diğer okullar ise önem derecesi açısından gözetilecek ve etkileme derecesi açısından izlenecek paydaşlar olarak ortaya çıkmıştır.

Paydaş görüşlerinin alınması bir program dâhilinde anketler aracılığıyla gerçekleştirilmiş, alınan sonuçlar “Paydaş Beklenti Analizi” ile değerlendirilmiş, değerlendirme sonuçları SWOT, sorun alanları ve geleceğe yönelim bölümlerine yansıtılmıştır.

Yapılan anket çalışmasında paydaşlarımızın eğitim ve öğretime erişim, kalite ve kapasite alanlarında 17 güçlü yönümüz, 8 zayıf yönümüz, 7 fırsat ve 7 tehdit konumuzun olduğu görülmüştür. Bunlardan hareket edilerek 8 adet sorun ve gelişim konusu belirlenmiş ve stratejik amaç, stratejik hedef, tedbirler, sorumlular, maliyetlendirme çalışmaları yapılarak 2024-2028 yıllarına ait her bir yıl için ayrı ayrı eylem planları hazırlanmıştır.

Okulumuzun iç ve dış paydaşlarıyla iletişim yolları daima açık ve kolaydır. Bu konuda belirli bir kurum kültürü oluşmuş durumdadır. Bu nedenle de yöneticilerimiz, öğretmenlerimiz, öğrencilerimiz, velilerimiz ve diğer paydaşlarımız nezdinde okulumuza karşı belirgin bir sevgi söz konusudur. Bu özelliğimiz bir önceki stratejik planımızın gerçekleşme oranını çok üst düzeylere taşıdığı gibi bu stratejik planımızın da en üst düzeyde gerçekleşmesi açısından önemli bir avantajımız olduğuna inanıyoruz.



### 2.6.1. İç ve Dış Paydaşlarımız

<b>İÇ PAYDAŞLARIMIZ</b>	<b>DIŞ PAYDAŞLARIMIZ</b>
<b>MİLLİ EĞİTİM BAKANLIĞI</b>	<b>MAMAK KAYMAKAMLIĞI</b>
<b>İL MİLLİ EĞİTİM MÜDÜRLÜĞÜ</b>	<b>MAMAK BELEDİYE BAŞKANLIĞI</b>
<b>İLÇE MİLLİ EĞİTİM MÜDÜRLÜĞÜ</b>	<b>ÜNİVERSİTELER</b>
<b>İDARECİLERİMİZ</b>	<b>MESLEK KURULUŞLARI</b>
<b>ZÜMRE BAŞKANLARIMIZ</b>	<b>ÇEVRE MUHTARLIKLAR</b>
<b>ÖĞRETMENLERİMİZ</b>	<b>ÇEVRE SAĞLIK OCAKLARI</b>
<b>ÇALIŞAN DİĞER PERSONELİMİZ</b>	<b>ÇEVRE KARAKOLLARI</b>
<b>OKUL AİLE BİRLİĞİ</b>	<b>ÇEVRE ESNAF</b>
<b>VELİLERİMİZ</b>	<b>SİVİL TOPLUM KURULUŞLARI</b>
<b>ÖĞRENCİLERİMİZ</b>	<b>DİĞER OKULLAR</b>



## 2.7. Kurum İçi Analizi

Stratejik planımızın bu bölümünde okulumuzu, imkanlarını, hizmet ve faaliyetlerini daha yakından tanımayı ve bize stratejik amaç ve stratejik hedeflerimizi belirlemekte ışık tutacak veriler analiz edilmiştir.

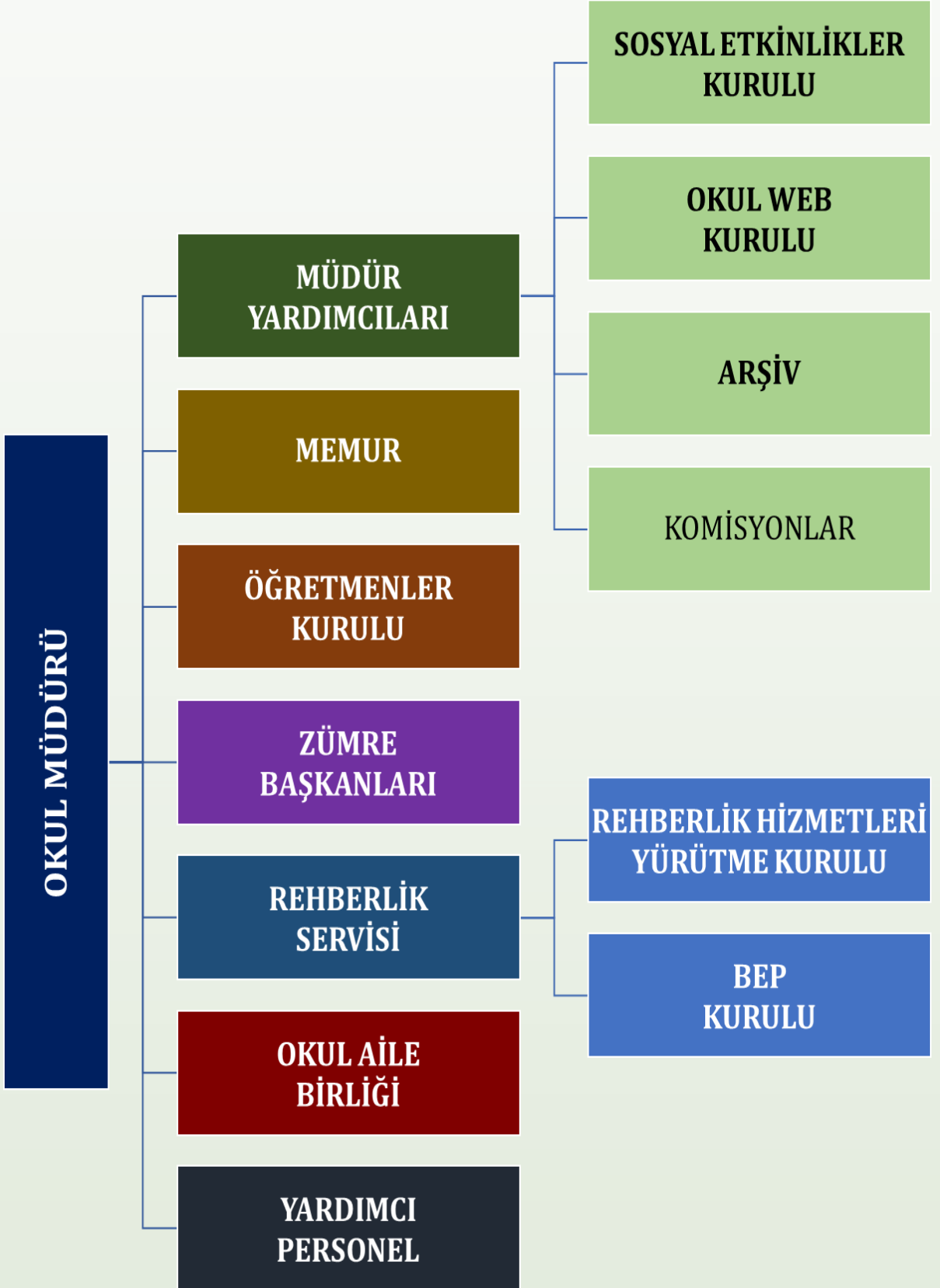
Kurum içi analiz bölümünde; öncelikle okulumuzun teşkilat yapısı şema halinde gösterilmiştir.

Sonrasında ise insan kaynakları, eğitim-öğretim istatistikleri, karar alma işlemleri ve süreçleri, eğitimde teknoloji kullanımı, teknolojik altyapı ve donanımı, bilgi ve iletişim teknolojileriyle yürütülen proje ve faaliyetleri, eğitimin finansmanı (mali kaynaklar), fiziksel kapasitesi, kurumsal yapısı ve kurum kültürü analiz edilmiştir.

Kurum dışı analiz bölümünde okulumuzun çevre analizi yapılmıştır.

Bu analizlere ait tablolar aşağıda verilmiştir:

## 2.7.1. Teşkilat Yapısı





## 2.7.2. İnsan Kaynakları

OKULUMUZUN ÇALIŞAN SAYISI			
GÖREVİ	KADIN	ERKEK	TOPLAM
YÖNETİCİ	-	3	3
ÖĞRETMEN	27	6	33
MEMUR	-	1	1
DESTEK HİZMETLER	-	1	1
PİKTES PERSONELİ	3	1	4
TYP PERSONELİ	-	-	-
TOPLAM	30	12	42



## EĐİTİM KADROMUZ

BRANŐI	KADIN	ERKEK	TOPLAM
İDARECİ	-	3	3
REHBERLİK	1	1	2
ANASINIFI	6	-	6
SINIF	18	5	23
İNGİLİZCE	2	-	2
MEMUR	-	1	1
DESTEK HİZMETLERİ	-	1	1
PİKTES PERSONELİ	3	1	4
TYP PERSONELİ	-	-	-
TOPLAM	30	12	42

## MEVCUT İDARECİLERİMİZ

GÖREVİ	ADI VE SOYADI
OKUL MÜDÜRÜ	MUSTAFA TORUŐ
MÜDÜR YARDIMCISI	ÖZGÜR KOLAY
MÜDÜR YARDIMCISI	ÖMER YILMAZ

## İDARECİLERİMİZİN HİZMET SÜRELERİ

HİZMET SÜRELERİ	SAYISI			YÜZDESİ
	KADIN	ERKEK	TOPLAM	
1 – 4 YIL	---	---	---	---
5 – 6 YIL	---	---	---	---
7 – 10 YIL	---	---	---	---
10 YIL ÜZERİ	---	3	3	% 100

## ÖĞRETMENLERİMİZİN HİZMET SÜRELERİ

HİZMET SÜRELERİ	SAYISI			YÜZDESİ
	KADIN	ERKEK	TOPLAM	
1 - 3	---	---	---	---
4 - 6	---	---	---	---
7 - 10	3	---	3	% 9
11 - 15	3	---	3	% 9
16 - 20	1	1	2	% 6
20 YIL ÜZERİ	20	5	25	% 76

## OKULUMUZDAKİ HİZMETLİ DURUMU

GÖREVİ	KADIN	ERKEK	EĞİTİM DURUMU	HİZMET YILI	TOPLAM SAYI
MEMUR	---	1	LİSE	8	1
HİZMETLİ	---	1	ORTAOKUL	32	1
PİKTES PERSONELİ	---	1	LİSE	20	4
PİKTES PERSONELİ	1	---	İLKOKUL	6	
PİKTES PERSONELİ	1	---	İLKOKUL	6	
PİKTES PERSONELİ	1	---	LİSE	10	
TOPLAM	3	3	---	---	6

## İDARECİLERİMİZİN KATILDIKLARI HİZMET İÇİ PROGRAMLARI

ADI SOYADI	ÜNVANI	KURS	SEMİNER	TOPLAM
MUSTAFA TORUŞ	OKUL MÜDÜRÜ	46	82	128
ÖZGÜR KOLAY	MÜDÜR YARDIMCISI	32	27	59
ÖMER YILMAZ	MÜDÜR YARDIMCISI	10	17	27

## ÖĞRETMENLERİN KATILDIKLARI HİZMET İÇİ PROGRAMLARI

ADI VE SOYADI	BRANŞI	KURS SAYISI	SEMİNER SAYISI	TOPLAM
AYŞEGÜL ARSLAN	REHBER ÖĞRETMEN	8	28	36
DENİZ POLAT	REHBER ÖĞRETMEN	8	19	27
ÖZGE ARZUMAN	ANASINIFI ÖĞRETMENİ	12	21	33
GÜLİZAR BANA	ANASINIFI ÖĞRETMENİ	15	32	47
TUĞBA AKÇA	ANASINIFI ÖĞRETMENİ	12	26	38
FUNDA TOPAK	ANASINIFI ÖĞRETMENİ	8	23	37
NURCAN AKYAZI	ANASINIFI ÖĞRETMENİ	9	21	30
EMEL ERASLAN	ANASINIFI ÖĞRETMENİ	7	24	31
AYŞEGÜL ÜNSAL	SINIF ÖĞRETMENİ	8	19	27
HATUN ÖZKAN	SINIF ÖĞRETMENİ	7	21	28
MEHMET ARAS	SINIF ÖĞRETMENİ	8	22	30
TURAN DURAN	SINIF ÖĞRETMENİ	12	21	33
NURAN DURMUŞ	SINIF ÖĞRETMENİ	13	21	34
ÖZLEM GÜVENÇ	SINIF ÖĞRETMENİ	3	23	26
GÜLLÜ ATEŞ	SINIF ÖĞRETMENİ	8	18	26
MELİKE KISA	SINIF ÖĞRETMENİ	8	21	29
MUSTAFA SARGIN	SINIF ÖĞRETMENİ	7	12	19
RUKİYE YENİLMEZ	SINIF ÖĞRETMENİ	5	25	30
GÜLYAZ ERKURT	SINIF ÖĞRETMENİ	19	20	39
HÜLYA AYHAN	SINIF ÖĞRETMENİ	11	16	27
İSMAİL SAĞDIÇ	SINIF ÖĞRETMENİ	3	16	19
NEŞVET DEMİR	SINIF ÖĞRETMENİ	12	24	36
NÜLİFER KAYA	SINIF ÖĞRETMENİ	9	33	42
ŞENGÜL ATAK	SINIF ÖĞRETMENİ	7	36	43
ALPER DOĞAN	SINIF ÖĞRETMENİ	8	30	38
ARZU DEMİR	SINIF ÖĞRETMENİ	3	19	22
FATMA ARAS	SINIF ÖĞRETMENİ	6	24	30
NESLİHAN BİDAK	SINIF ÖĞRETMENİ	9	26	35
NURAN SARGIN	SINIF ÖĞRETMENİ	10	16	26
SEMANUR TOKGÖZ	İNGİLİZCE ÖĞRETMENİ	6	21	27
MERVE KILIÇ	İNGİLİZCE ÖĞRETMENİ	9	20	29
GÜLŞEN YÜKSEL	PİKTES ÖĞRETMENİ	3	8	11
DERYA TAŞDELEN	PİKTES ÖĞRETMENİ	4	13	17



## OKULUMUZUN REHBERLİK HİZMETLERİ

Mevcut Kapasite				Mevcut Kapasite Kullanımı ve Performans					
Psikolojik Danışman Norm Sayısı	Görev Yapan Psikolojik Danışman Sayısı	İhtiyaç Duyulan Psikolojik Danışman Sayısı	Görüşme Odası Sayısı	Danışmanlık Hizmeti Alan			Rehberlik Hizmetleri İle İlgili Düzenlenen Eğitim/Paylaşım Toplantısı vb. Faaliyet Sayısı		
				Öğrenci Sayısı	Öğretmen Sayısı	Veli Sayısı	Öğretmenlere Yönelik	Öğrencilere Yönelik	Vellilere Yönelik
2	2	0	1	172	31	218	3	7	12

## OKULUMUZUN ÖĞRENCİ SAYISI

SINIFLAR	KIZ	ERKEK	TOPLAM
ANA SINIFI	51	51	102
1. SINIFLAR	77	75	152
2. SINIFLAR	77	90	167
3. SINIFLAR	95	90	185
4. SINIFLAR	85	71	156
TOPLAM	385	377	762

## YABANCI UYRUKLU ÖĞRENCİ SAYISI

SINIFLAR	KIZ	ERKEK	TOPLAM
ANA SINIFI	6	5	11
1. SINIFLAR	12	12	24
2. SINIFLAR	20	21	41
3. SINIFLAR	14	11	25
4. SINIFLAR	16	16	32
TOPLAM	68	65	133

## YABANCI UYRUKLU ÖĞRENCİ ÜLKELERİ

SINIFLAR	ANA	1	2	3	4
IRAK	9	23	40	24	31
SURİYE	-	1	-	-	-
ÖZBEKİSTAN	1	-	-	-	-
PAKİSTAN	-	-	1	-	1
YEMEN	1	-	-	-	-
KIRGIZİSTAN	-	-	-	1	-
TOPLAM	11	24	41	25	32



### 2.7.3. Teknolojik ve Fiziki Düzey

TEKNOLOJİK DÜZEY				
ARAÇ GEREÇLER	2021	2022	2023	İHTİYAÇ
AKILLI TAHTA	25	25	25	---
DİZÜSTÜ BİLGİSAYAR	1	2	2	-
MASAÜSTÜ BİLGİSAYAR	30	30	30	---
YAZICI	26	26	26	---
TARAYICI	2	2	2	---
BASKI MAKİNESİ	1	1	1	-
TELEVİZYON	2	2	3	---
PROJEKSİYON	1	1	1	---
İNTERNET BAĞLANTISI	1	1	1	---
SES SİSTEMİ	2	2	2	---
GÜVENLİK KAMERASI	26	26	30	---

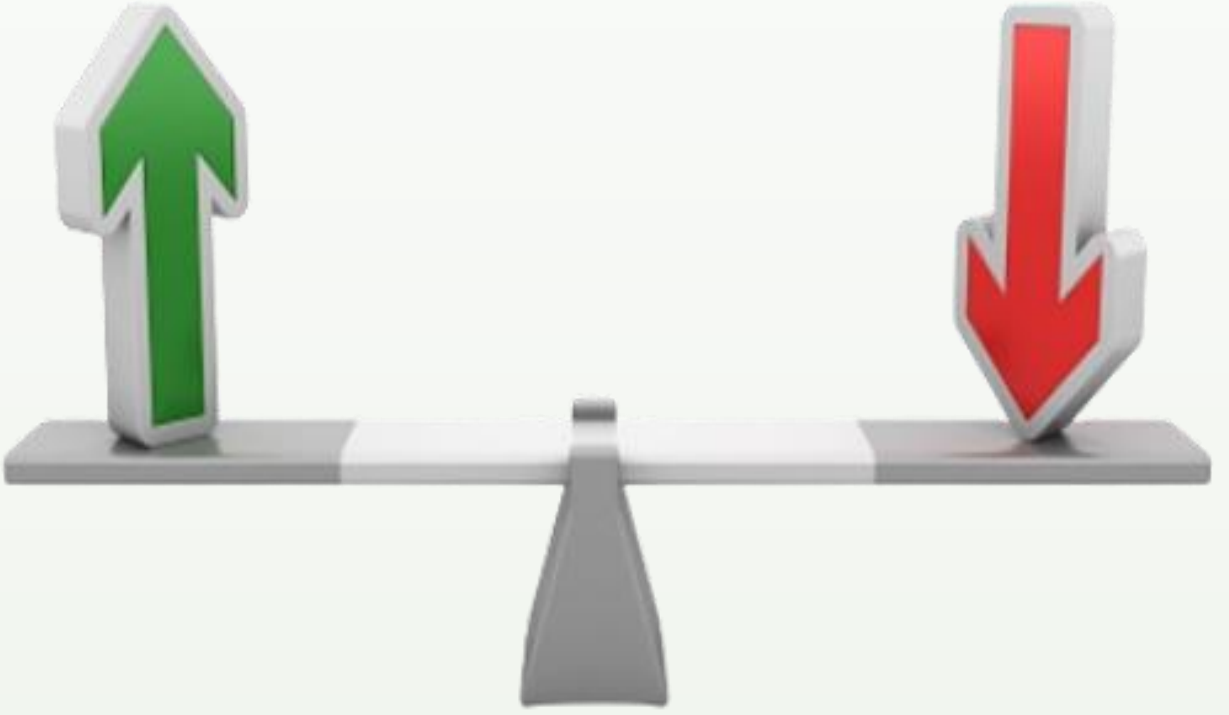
## OKULUMUZUN FİZİKİ YAPISI

BİRİM	VAR	YOK	SAYI	İHTİYAÇ
ANA SINIFI DERSLİĞİ	X		3	
DERSLİK	X		23	
İDARECİ ODASI	X		3	
MEMUR ODASI		X	-	
REHBERLİK ODASI	X		1	
ÖĞRETMENLER ODASI	X		1	
HİZMETLİ ODASI	X		1	
SPOR ODASI	X		1	
KÜTÜPHANE		X		1
ÇOK AMAÇLI SALON	X		1	
TUVALET	X		13	
KANTİN	X		1	
MESCİD	X		1	
ARŞİV	X		1	
SİĞİNAK	X		1	
TESİSAT ODALARI	X		4	

## OKULUMUZUN YERLEŞİM ALANI

BİNA ALANI	BAHÇE ALANI	TOPLAM ALAN
875 m <sup>2</sup>	1150 m <sup>2</sup>	2000 m <sup>2</sup>





## 2.7.4. Kaynak Tablosu

OKULUMUZUN MALİ KAYNAKLAR DURUMU					
KAYNAKLAR	2024	2025	2026	2027	2028
GENEL BÜTÇE	100.000	120.000	140.000	160.000	180.000
GÖNÜLLÜ BAĞIŞLAR	40.000	45.000	50.000	55.000	60.000
KANTİN KİRASİ	17.400	27.480	40.000	56.000	70.000
SERVİS GELİRİ	9.000	10.000	12.000	13.500	15.000
TOPLAM GELİR	166.400	202.480	242.000	284.500	325.000

## OKULUMUZUN HARCAMA KALEMLERİ

HARCAMA KALEMİ	ÇEŞİTLERİ
TEMİZLİK	Okulumuzun temizlik işlerinde kullanılmak üzere temizlik malzemesi alımı
ONARIM	Okulumuzun iç ve dış bütün bölümlerinin boya, badana, tamirat, tadilat işleri
BİLGİSAYAR HARCAMALARI	Okulumuzun idare ve sınıflarında kullanılan bilgisayar, yazıcı, tarayıcı, projeksiyon, televizyon gibi elektronik aletleriyle ilgili her türlü giderlerin karşılanması
KIRTASIYE	Okulumuzun iş ve işlemlerinin yürütülmesinde gerekli olan kağıt, dosya, klasör, kalem, yapıştırıcı vb her türlü kırtasiye malzemelerinin alımı
SOSYAL FAALİYETLER	Okulumuzda düzenlenen sosyal ve kültürel faaliyetlerle ilgili olarak yapılan harcamaların karşılanması

## OKULUMUZUN GELİR - GİDER TABLOSU

YILLAR	2021		2022		2023	
	GELİR	GİDER	GELİR	GİDER	GELİR	GİDER
TEMİZLİK		23.500		45.800		61.300
ONARIM		15.000		49.500		90.000
BİLGİSAYAR HARCAMALARI		5.000		6.500		44.480
KIRTASIYE	51.800	6.300	117.200	10.400	260.880	57.100
SOSYAL FAALİYETLER		2.000		5.000		8.000
GENEL		51.800		117.200		260.880



### 2.7.5. İstatistiki Veriler

OKULUMUZUN ÖĞRENCİ SAYISI			
SINIFLAR	KIZ	ERKEK	TOPLAM
ANA SINIFI	51	51	102
1. SINIFLAR	77	75	152
2. SINIFLAR	77	90	167
3. SINIFLAR	95	90	185
4. SINIFLAR	85	71	156
TOPLAM	385	377	762

## KAYNAŖTIRMA ÖĐRENCİ SAYISI

SINIFLAR	KIZ	ERKEK	TOPLAM
ANA SINIFI	-	1	1
1. SINIFLAR	2	3	5
2. SINIFLAR	2	4	6
3. SINIFLAR	4	5	9
4. SINIFLAR	1	5	6
TOPLAM	9	18	27

## UYUM SINIFI ÖĐRENCİ SAYISI

YIL	KIZ	ERKEK	TOPLAM
2023 / 2024	6	5	11
2022 / 2023	4	24	28
2021 / 2022	9	8	17
2020 / 2021	7	6	13

## ORTALAMA SINIF MEVCUDUMUZ

OKUL	TOPLAM ÖĞRENCİ	ŞUBE SAYISI	ORTALAMA ÖĞRENCİ
ANASINIFI	102	6	17
İLKOKUL	660	21	31

## EN AZ VE EN ÇOK MEVCUTLU SINIF

OKUL	TOPLAM ÖĞRENCİ	EN AZ MEVCUT	EN ÇOK MEVCUT
ANASINIFI	102	15	17
1. SINIF	660	29	33
2. SINIF	660	32	35
3. SINIF	660	30	32
4. SINIF	660	29	34

## OKULUMUZDAKİ ÖĞRENCİ KULÜPLERİ

ÇEVRE KORUMA KULÜBÜ

E-TWİNNİNG KULÜBÜ

HALK OYUNLARI KULÜBÜ

KÜTÜPHANECİLİK KULÜBÜ

SAĞLIK, TEMİZLİK VE BESLENME KULÜBÜ

SİVİL SAVUNMA KULÜBÜ

TRAFİK VE İLK YARDIM KULÜBÜ



# ETKİNLİKLERİMİZ



## ANMA VE KUTLAMA PROGRAMLARIMIZ

ŞİİR, RESİM, MÜZİK, KOMPOZİSYON YARIŞMALARI

GEZİLER

SPOR ETKİNLİKLERİ

ÖĞRENCİ KULÜP ÇALIŞMALARI

SEMİNER VE KONFERANSLAR

BÜYÜK ÇOCUKLAR BİLGİ VE DENEYİM AKTARIMI BULUŞMALARI

KİTAP, DERGİ, GAZETE ÇALIŞMALARI

REHBERLİK ÇALIŞMALARI

HALK OYUNLARI

YIL SONU KERMESİ

VELİ ETKİNLİKLERİ

E-TWİNNİNG ÇALIŞMALARI

YARDIM ÇALIŞMALARI

## OKULUMUZDA GERÇEKLEŐTİRİLEN SOSYAL, KÜLTÜREL FAALİYETLER VE KATILIM DURUMU

	ETKİNLİĞİN ADI	KATILAN ÖĞRENCİ SAYISI	KATILIM ORANI
1	GEZİ	857	100
2	TİYATRO	857	100
3	KORO	120	14
4	O SES YARIŐMASI	200	23
5	ŐİİR YARIŐMASI	200	23
6	RESİM YARIŐMASI	200	23
7	HALK OYUNLARI	500	58
8	TAEKWONDO	25	3
9	ANMA VE KUTLAMALAR	857	100
10	eTWINNING PROJELERİ	230	27
11	REHBERLİK ETKİNLİKLERİ	857	100
12	KULÜP ÇALIŐMALARI	857	100

## OKULUMUZUN YAYINLARI

ADI	TÜRÜ
MİNİK YÜREKLER ŞİİR DENEMELERİ	ŞİİR KİTABI
100. YIL ŞİİRLERİ	ŞİİR KİTABI
MİNİK YÜREKLER DERGİSİ	OKUL DERGİSİ
15 TEMMUZ GAZETESİ	GAZETE
NİLÜFER'İN PORTAKAL ÇOCUKLARI	HİKAYE KİTABI
E-BÜLTEN.1	BÜLTEN
E-BÜLTEN.2	BÜLTEN
E-BÜLTEN.3	BÜLTEN
E-TWINNING BÜLTENİ	BÜLTEN
ETKİNLİKLERİMİZ	BÜLTEN
OKUL MARŞI	MÜZİK ESERİ
100. YIL CUMHURİYET MARŞI	MÜZİK ESERİ

### AÇIKLAMA

Ayşe Zeki Sayan İlkokulu olarak yayım alanında öncü ve örnek bir okul olduğumuzu düşünüyoruz. Şiir kitabımız, Kültür Bakanlığı'ndan ISBN almış olup Kütüphaneler ve Yayınlar Genel Müdürlüğü tarafından 81 il kütüphanelerine ulaştırılmıştır. Ankara İl Milli Eğitim Müdürlüğü aracılığıyla «Kütüphanesiz Okul Kalmasın» isimli proje kapsamında ilimizdeki yeni kütüphane açılan okullara ulaştırılmıştır. Mamak İlçe Milli Eğitim Müdürlüğü aracılığıyla da ilçemizin tüm okullarına ulaştırılmıştır. Ayrıca, Türkiye İlim ve Edebiyat Eseri Sahipleri Meslek Birliği aracılığıyla Türk dünyası ülkelerin ve Türkçe konuşan nüfusun yer aldığı ülke kütüphanelerine ulaştırılmıştır.



## 2.7.6. Kurum Kültürü

Okulumuzda yerleşik bir kurum kültürü vardır ve belirgindir. Okulumuzun paydaşları arasında var olan iş birliği ve iletişim sayesinde güçlü yanlarımız ve fırsat alanlarımız her geçen zaman diliminde daha da artmaktadır. Okul paydaşlarımızda okul sevgisi ve okula bağlılık oldukça yüksektir. Bu durum, kurum kültürümüzün de temelini oluşturmaktadır.

«Başarısız öğrenci yoktur» ve «Eğitimde başarı, sevgiyle başlar» şeklindeki yaklaşımımız, paydaşlarımızca ortak inancımızdır. Bu inanç, okulumuzun amaç, vizyon ve misyonunun gerçekleşmesinde önemli bir etkidir.

Nitekim Ayşe Zeki Sayan İlkokulu olarak, «Biz bir okul değil birçok okuluz» şeklinde ifadelendirdiğimiz çok yönlü ve çok çeşitli faaliyetlerimizin temelinde bu özelliğimiz bulunmaktadır.

Selamlaşma, yardımlaşma ve dayanışma, iyi ve kötü günde birlikte olma, öğrencilerimize maddi ve manevi destek, eğitim – kültür ve sanat alanlarında hizmetlerimizin sadece öğrencilerimiz için değil velilerimiz için de sunulması gibi özelliklerimiz kurum kültürü yapımızın ne kadar sağlam ve güçlü olduğunun göstergesidir.

Yönetişim anlayışını benimsemiş bir yönetim kadrosuna sahip oluşumuz, paydaşlarımızın da karar almaya katılımını sağlamaktadır. Bu yaklaşım, bizi hem birbirimizle daha da kaynaştırmakta hem başarı için güç ve motivasyonumuzu artırmaktadır.

Bütün bu özelliklerimizle Ayşe Zeki Sayan İlkokulu ailesi olarak bütün paydaşlarımızla el ele ve gönül gönüle yürüdüğümüz eğitim ve öğretim kulvarında «Öncü ve örnek bir okul» olduğumuza inanıyoruz.



## 2.8. Çevre Analizi

### POLİTİK ETKENLER

#### OLUMLU

Üst politika belgelerinde eğitimin, öncelikli alan olarak değerlendirilmesi nedeniyle ilkokullara elektrik, su, telefon, doğalgaz, onarım, kırtasiye gibi konularda, genel olarak ihtiyaçlarımızın karşılanabilirliği, okulumuzun eğitim ve öğretim hizmetlerini olumlu yönde etkilemektedir.

#### OLUMSUZ

Eğitim politikalarının sık değişmesi, çalışmalarımızı ve motivasyonumuzu olumsuz yönde etkilemektedir.

### EKONOMİK ETKENLER

#### OLUMLU

Velilerimizin çocuklarının iyi yetişmeleri için sergilemiş oldukları istek ve arzu, karşılaşılabilecek bazı ekonomik zorlukların aşılmasını olumlu yönde etkilemektedir.

#### OLUMSUZ

Velilerimizin gelir durumlarının sınırlı oluşu nedeniyle eğitici geziler, kutlamalar gibi yapmayı arzuladığımız bazı sosyal ve kültürel etkinliklerimiz olumsuz yönde etkilenmektedir.



## 2.8. Çevre Analizi

### SOSYAL ETKENLER

#### OLUMLU

Yabancı uyruklu öğrenci sayısının artması, öğrencilerimizin farklı kültürleri tanımalarını olumlu yönden etkilemektedir.

#### OLUMSUZ

Toplumda kitap okuma, spor yapma, sanatsal ve kültürel faaliyetlerde bulunma alışkanlığının yetersiz olması ise bu alandaki çalışmalarımızı olumsuz yönde etkilemektedir.

### TEKNOLOJİK ETKENLER

#### OLUMLU

Teknolojik imkanların yaygın olarak kullanılabilir hale gelmesi, eğitim ve öğretimde yeni fırsatlara imkân sunması nedeniyle hizmetlerimizi olumlu yönde etkilemektedir.

#### OLUMSUZ

Bilgisayar, internet gibi teknolojik imkânlarla sahip olamayan velilerimizin bulunması, öğrencilerimizin bu imkânlardan yararlanmasını olumsuz yönde etkilemektedir.





POLITICAL

POLİTİK



ECONOMIC

EKONOMİK



SOCIAL

SOSYAL



TECHNOLOGICAL

TEKNOLOJİK



ENVIRONMENTAL

ÇEVRESEL



LEGAL

YASAL

## 2.8. Çevre Analizi

### ÇEVRESEL ETKENLER

#### OLUMLU

Okulumuzun, bir büyükşehirde, başkentimizde ve merkezi bir konumda bulunması, tarihi ve doğal alanlara, müzelere, sinema ve tiyatrolara ulaşımımızı olumlu yönde etkilemektedir.

#### OLUMSUZ

Okulumuzun bahçesinin dar olması, öğrencilerimizin oyun oynamaları, kutlama ve anma etkinliklerimizin yeterince gerçekleştirilmesi açısından olumsuz yönde etkilemektedir.

### YASAL ETKENLER

#### OLUMLU

Kanun ve yönetmeliklerin, yeni ihtiyaçlar doğrultusunda güncelleniyor olması eğitim ve öğretimi olumlu yönde etkilemektedir.

#### OLUMSUZ

Mevzuatın sık değişmesi ise bazen uyum sorunu oluşturması açısından olumsuz yönde etkilemektedir.



## 2.9. Güçlü ve Zayıf Yönler ile Fırsatlar ve Tehditler

Okulumuzun temel istatistiklerinde verilen okul künyesi, çalışan bilgileri, bina bilgileri, teknolojik kaynak bilgileri ve gelir gider bilgileri ile paydaş anketleri sonucunda ortaya çıkan sorun ve gelişime açık alanlar iç ve dış faktör olarak değerlendirilerek GZFT tablosunda belirtilmiştir. Dolayısıyla olguyu belirten istatistikler ile algıyı ölçen anketlerden çıkan sonuçlar tek bir analizde birleştirilmiştir.

Kurumun güçlü ve zayıf yönleri donanım, malzeme, çalışan, iş yapma becerisi, kurumsal iletişim gibi çok çeşitli alanlarda kendisinden kaynaklı olan güçlülükleri ve zayıflıkları ifade etmektedir ve ayrımda temel olarak okul müdürü/müdürlüğü kapsamında bakılarak iç faktör ve dış faktör ayrımı yapılmıştır.

## 2.9.1. Güçlü ve Zayıf Yönler

GÜÇLÜ YÖNLER	
ÖĞRENCİLER	Öğrencilerin okulu ve öğretmenlerini sevmesi, Okulda kendilerini güvende hissetmeleri, Bilinçli ve güvenli internet kullanımı konusunda bilgilendirilmiş olmaları
ÇALIŞANLAR	Çalışanlar arasında sevgi, saygı ve iletişim bağlarının sağlam olması, Okul yöneticilerinin ve öğretmenlerden bir kısmının yüksek lisans ve doktora yapmış/yapıyor olması eTwinning projelerinde istekli olarak yer almaları
VELİLER	İstenilen her zaman yöneticilere ulaşılabilir olması
BİNA VE YERLEŞKE	Okulun Sağlık Ocağı, Karakol ve alışveriş merkezine yakın olması, Okulda, yönetici odaları, öğretmenler odası, rehberlik servisi, spor odası ve çok amaçlı salon gibi bölümlerin ayrı ayrı bulunması
DONANIM	Okuldaki teknolojik imkânların yeterli olması
BÜTÇE	Genel bütçeden ve Okul Aile Birliği aracılığıyla sağlanan gelirin giderleri karşılıyor olması
YÖNETİM SÜREÇLERİ	Yenilik ve gelişim süreçlerine açık bir yönetim anlayışının bulunması Gelişmiş bir kurum kültürünün yerleşmiş olması
İLETİŞİM SÜREÇLERİ	Okulda yönetim, öğretmen, öğrenci ve veli arasındaki iletişim imkân ve ortamlarının yeterli olması

## ZAYIF YÖNLER

### ÖĞRENCİLER

Yabancı uyruklu öğrencilerin kısmen uyum sorunu yaşamaları

### ÇALIŞANLAR

Çalışanların bazı nedenlerle motivasyon düzeylerinin düşük olması

### VELİLER

Velilerin çoğunun çalışan anne ve babalardan oluşması nedeniyle çocuklarına yeterli zaman ayıramaması

### BİNA VE YERLEŞKE

Çok amaçlı salon olarak kullanılan bölüm ile okul bahçesinin küçük ve yetersiz olması

### DONANIM

Öğrencilerimizin internette faydalanarak ders çalışabilecekleri, araştırma yapabilecekleri bir imkanın bulunmaması

### BÜTÇE

İlkokullara merkezi bütçeden yeterince ödenek gönderilmemesi

### YÖNETİM SÜREÇLERİ

Öğrencilerle ilgili alınan kararlarda öğrencilerin görüşlerinin yeterince dikkate alınmaması

### İLETİŞİM SÜREÇLERİ

Okulda çalışanlara yönelik sosyal ve kültürel faaliyetlerin yetersiz oluşu

## 2.9.2. Fırsatlar ve Tehditler

FIRSATLAR	
POLİTİK	Üst politika belgelerinde eğitimin öncelikli alan olarak yer alması
EKONOMİK	Yerel yönetimlerin iş birliği ve desteğini sunuyor olması
SOSYOLOJİK	Yabancı uyruklu öğrencilerin sayıca çokluğunun farklı kültürleri de tanıma imkanı sunması
TEKNOLOJİK	Gelişen teknolojilerin eğitimde kullanılabilirliğinin artması
ÇEVRESEL	Sivil Toplum Kuruluşları ve Belediyelerin çevrenin ekolojik yapısının geliştirilmesine yönelik çalışmalarında bulunması
YASAL	Kanun ve yönetmeliklerin oluşan yeni ihtiyaçlar doğrultusunda güncelleniyor olması

## TEHDİTLER

### POLİTİK

Eğitim politikalarının sık değişmesi

### EKONOMİK

Bütçe kısıtlılığı nedeni ile okul ve kurumların bütün ihtiyaçlarının karşılanamıyor olması

### SOSYOLOJİK

Toplumda kitap okuma, spor yapma, sanatsal ve kültürel faaliyetlerde bulunma alışkanlığının yetersiz olması

### TEKNOLOJİK

İnternet ortamında oluşan bilgi kirliliği, doğru ve güvenilir bilgiyi ayırt etme güçlüğü

### ÇEVRESEL

Yeşil alanların ve oyun alanlarının daralması.

### YASAL

Sık değişen mevzuatın uyum sorunlarına neden olması





**3**

**GELECEĞE  
BAKIŞ**

# MİSYONUMUZ

**Öğrencilerimizi  
hür ve  
bilimsel düşünme  
gücüne sahip,  
özgüveni gelişmiş,  
duyarlı,  
milli ve manevi değerleriyle barışık  
bireyler olarak hayata  
ve bir üst öğrenime hazırlamak.**



# VİZYONUMUZ

**Nitelikli,  
gelişimci,  
öncü  
ve  
örnek  
bir okul olmak**



# TEMEL DEĞERLERİMİZ

SEVGİ

KALİTE

YENİLİKÇİLİK

GELİŞİMCİLİK

KATILIMCILIK

SAYGINLIK

ÖNCÜLÜK

İLETİŞİME AÇIKLIK

TARAFSIZLIK

GÜVENİLİRLİK

ŞEFFAFLIK

ÇÖZÜM ODAKLILIK

DAYANIŞMA

PAYLAŞIMCILIK

MİLLİ VE MANEVİ DEĞERLERE BAĞLILIK

EVRENSELLİK





**4**

**AMAÇ  
HEDEF  
VE**

**STRATEJİLERİN  
BELİRLENMESİ**

## 4. Amaç, Hedef ve Performans Göstergeleri ile Stratejilerin Belirlenmesi

Strateji geliştirme, geleceğe yönelik ideal ve ortak bakışı yansıtır. Dolayısıyla çalışmamızın bu bölümü, stratejik plan hazırlanmasında çok önemli bir yer tutar. Biz de durum analizi sonucunda ortaya çıkan ihtiyaçlar çerçevesinde amaçlarımızı ve bu amaçlarımızı gerçekleştirmeye yönelik hedeflerimizi belirledik. Her bir hedefimiz için de ayrı ayrı hedef kartları oluşturduk

### 4.1.. Amaçlar

#### EĞİTİM VE ÖĞRETİME ERİŞİM VE KATILIM

##### AMAÇ.1:

Kayıt bölgemizde yer alan çocukların okullaşma oranlarını artıran, öğrencilerin uyum ve devamsızlık sorunlarını gideren etkin bir yönetim yapısı kurulacaktır.

#### EĞİTİM VE ÖĞRETİMDE KALİTENİN ARTIRILMASI

##### AMAÇ.2:

Öğrencilerimizin gelişmiş dünyaya uyum sağlayacak şekilde donanımlı bireyler olabilmesi için eğitim ve öğretimde kalite artırılabilecektir.

#### KURUMSAL KAPASİTENİN GELİŞTİRİLMESİ

##### AMAÇ.3:

Eğitim ve öğretim faaliyetlerinin daha nitelikli olarak gerçekleştirilebilmesi için okulumuzun kurumsal kapasitesi güçlendirilecektir.



## 4.2.. Hedefler

### EĞİTİM VE ÖĞRETİME ERİŞİM VE KATILIM

#### HEDEF.1.1

Kayıt bölgemizde yer alan çocukların okullaşma oranları artırılabacaktır.

#### HEDEF.1.2:

Yabancı uyruklu öğrencilerin uyum ve devamsızlık sorunları azaltılacaktır.

### EĞİTİM VE ÖĞRETİMDE KALİTENİN ARTIRILMASI

#### HEDEF.2.1:

Öğrenme kazanımlarını takip eden ve velileri de sürece dâhil eden bir yönetim anlayışı geliştirilecektir.

#### HEDEF.2.2:

Eğitimde yenilikçi yaklaşımlar kullanılarak ulusal ve uluslararası projelerde yer alınacak ve yapılan proje sayısı artırılabacaktır.

### KURUMSAL KAPASİTENİN GELİŞTİRİLMESİ

#### HEDEF.3.1

Hizmetlerimizin etkin sunumunu sağlamak üzere insan kaynaklarının yapısı ve niteliği geliştirilecektir

#### HEDEF.3.2:

Okulumuzun kurumsal kapasitesinin sürekliliği sağlanacak ve geliştirilecektir.

## 4.3.. Performans Göstergeleri

### PERFORMANS GÖSTERGELERİ.1

PG.1.1.1 Kayıt bölgesi öğrencilerden okula kayıt yaptıranların oranı

PG.1.1.2 İlkokul birinci sınıflarda en az bir yıl okul öncesi eğitim almış öğrencilerin oranı

PG.1.1.3 Destek programına katılan öğrencilerden hedeflenen başarıya ulaşan öğrencilerin oranı

PG.1.2.1 Yabancı uyruklu öğrencilerin uyum sınıflarındaki başarı oranı

PG.1.2.2 Yabancı uyruklu öğrencilerimizin devamsızlık oranı

PG.1.2.3 Yabancı uyruklu öğrencilerimizin psikolojik danışma ve rehberlik servisimizden yararlanma oranı

### PERFORMANS GÖSTERGELERİ.2

PG.2.1.1 Bilim, kültür, sanat ve spor alanlarındaki faaliyetlere katılım oranı

PG.2.1.2 Öğrenci başına okunan kitap sayısı ortalaması

PG.2.1.3 Velilerimize yönelik düzenlenen faaliyet sayısı

PG.2.2.1 Ulusal ve uluslararası proje ve yarışmalara katılan öğrenci oranı

PG.2.2.2 Ulusal ve uluslararası proje ve yarışmalara katılan öğretmen oranı

PG.2.2.3 Okulumuzda yürütülen ulusal ve uluslararası proje sayısı

## PERFORMANS GÖSTERGELERİ.3

PG.3.1.1 Öğretmenlerimizin katıldıkları hizmet içi eğitim sayısı

PG.3.1.2 Özel eğitime ihtiyaç duyan öğrencilerin eğitimine yönelik kurslara katılan okul öncesi öğretmeni oranı

PG.3.1.3 Alanında lisans üstü eğitim alan öğretmen oranı

PG.3.2.1 Okulumuzdaki bilgisayar, etkileşimli tahta ve diğer teknolojik araçların yıllık bakımı

PG.3.2.2 Okulumuzdaki elektrik, su ve doğalgaz tesisatlarının yıllık bakımı

PG.3.2.3 Okulumuzda bir kütüphane oluşturulması



# EĐİTİM VE ÖĐRETİME ERİŐİŐİM

AYŐE ZEKİ SAYAN İLKOKULU

### 1.1. KART ŞABLONU

<b>AMAÇ.1</b>	Kayıt bölgemizde yer alan çocukların okullaşma oranlarını artıran, öğrencilerin uyum ve devamsızlık sorunlarını gideren etkin bir yönetim yapısı kurulacaktır.									
<b>HEDEF.1.1</b>	Kayıt bölgemizde yer alan çocukların okullaşma oranları artırılabilecektir.									
<b>PERFORMANS GÖSTERGELERİ</b>	<b>HEDEFE ETKİSİ</b>	<b>BAŞLANGIÇ DEĞERİ</b>	<b>1. YIL</b>	<b>2. YIL</b>	<b>3. YIL</b>	<b>4. YIL</b>	<b>5. YIL</b>	<b>İZLEME SIKLIĞI</b>	<b>RAPOR SIKLIĞI</b>	
PG.1.1.1. Kayıt bölgesi öğrencilerden okula kayıt yaptırılanların oranı	% 50	% 96	% 97	% 97,5	% 98	% 98,5	% 99	3 Ayda bir	Her yarı yılda bir	
PG.1.1.2. İlkokul birinci sınıflarda en az bir yıl okul öncesi eğitim almış öğrencilerin oranı	% 40	% 80	% 82	% 85	% 88	% 91	% 95	Yılda bir	Yılda bir	
PG.1.1.3. Destek programına katılan öğrencilerden hedeflenen başarıya ulaşan öğrencilerin oranı	% 10	% 70	% 71	% 72	% 73	% 74	% 75	3 Ayda bir	Her yarı yılda bir	
<b>KOORDİNATÖR BİRİM</b>	Okul İdaresi									
<b>İŞ BİRLİĞİ YAPILACAK BİRİMLER</b>	Veliler, mahalle muhtarları, Demirlibahçe Karakolu,									
<b>RİSKLER</b>	Yok									
<b>STRATEJİLER</b>	Okulumuza kayıt yaptırmayan öğrencilerin tespiti çalışması yapılacaktır. Okulumuza kayıt yaptırmayan öğrencilerin aileleriyle görüşülecektir. Bu öğrencilerimizin kayıt sonrası okula devamları izlenecek, gerekli tedbirler alınacaktır									
<b>MALİYET TAHMİNİ</b>	Yok									
<b>TESPİTLER</b>	Ekonomik nedenler Süreğen ve kronik hastalıklardan kaynaklanan nedenler Aile içi problemlere dayalı nedenler									
<b>İHTİYAÇLAR</b>	Maddi ve manevi yardım yapmak Evde eğitim hizmetine yönlendirmek Aile ile iletişim ve ikna yöntemlerini kullanmak									

### 1.2. KART ŞABLONU

<b>AMAÇ.1</b>	Kayıt bölgemizde yer alan çocukların okullaşma oranlarını artıran, öğrencilerin uyum ve devamsızlık sorunlarını gideren etkin bir yönetim yapısı kurulacaktır.									
<b>HEDEF.1.2</b>	Yabancı uyruklu öğrencilerin uyum ve devamsızlık sorunları azaltılacaktır									
<b>PERFORMANS GÖSTERGELERİ</b>	<b>HEDEFE ETKİSİ</b>	<b>BAŞLANGIÇ DEĞERİ</b>	<b>1. YIL</b>	<b>2. YIL</b>	<b>3. YIL</b>	<b>4. YIL</b>	<b>5. YIL</b>	<b>İZLEME SIKLIĞI</b>	<b>RAPOR SIKLIĞI</b>	
PG.1.2.1 Yabancı uyruklu öğrencilerin uyum sınıflarındaki başarı oranı	% 30	% 60	% 63	% 66	% 69	% 72	% 75	Her yarı yılda bir	Her yarı yılda bir	
PG.1.2.2 Yabancı uyruklu öğrencilerimizin devamsızlık oranı	% 60	% 8	% 7	% 6	% 5	% 4	% 3	3 Ayda bir	Her yarı yılda bir	
PG.1.2.3 Yabancı uyruklu öğrencilerimizin psikolojik danışma ve rehberlik servisimizden yararlanma oranı	% 10	% 70	% 75	% 80	% 85	% 90	% 95	3 Ayda bir	Her yarı yılda bir	
<b>KOORDİNATÖR BİRİM</b>	Sınıf öğretmeni, rehberlik servisi, okul idaresi									
<b>İŞ BİRLİĞİ YAPILACAK BİRİMLER</b>	Veliler, mahalle muhtarları, Demirlibahçe Karakolu,									
<b>RİSKLER</b>	Yok									
<b>STRATEJİLER</b>	Rehberlik servisimiz tarafından oryantasyon eğitimi verilecektir. Öğrenci velileriyle görüşülecektir. Mahalle muhtarlarıyla iş birliği yapılacaktır.									
<b>MALİYET TAHMİNİ</b>	Yok									
<b>TESPİTLER</b>	Ekonomik nedenler Dil yetersizliğine bağlı nedenler Kültürel farklılıklar nedeniyle									
<b>İHTİYAÇLAR</b>	Maddi ve manevi yardım yapmak Dil eğitimi desteği vermek Aile ile iletişim ve ikna yöntemlerini kullanmak									

# EĐİTİM ÖĐRETİMDE **KALİTE**

**AYŐE ZEKİ SAYAN İLKOKULU**



## 2.1. KART ŞABLONU

<b>AMAÇ.2</b>	Öğrencilerimizin gelişmiş dünyaya uyum sağlayacak şekilde donanımlı bireyler olabilmesi için eğitim ve öğretimde kalite artırılabilecektir.									
<b>HEDEF.2.1</b>	Öğrenme kazanımlarını takip eden ve velileri de sürece dâhil eden bir yönetim anlayışı geliştirilecektir.									
<b>PERFORMANS GÖSTERGELERİ</b>	<b>HEDEFE ETKİSİ</b>	<b>BAŞLANGIÇ DEĞERİ</b>	<b>1. YIL</b>	<b>2. YIL</b>	<b>3. YIL</b>	<b>4. YIL</b>	<b>5. YIL</b>	<b>İZLEME SIKLIĞI</b>	<b>RAPOR SIKLIĞI</b>	
PG.2.1.1 Bilim, kültür, sanat ve spor alanlarındaki faaliyetlere katılım oranı	% 40	% 60	% 65	% 68	% 71	% 74	% 77	Her yar yılda bir	Her yar yılda bir	
PG.2.1.2 Öğrenci başına okunan kitap sayısı ortalaması	% 60	29	32	35	38	41	44	Her yar yılda bir	Her yar yılda bir	
PG.2.1.3 Velilerimize yönelik düzenlenen faaliyet sayısı	% 10	3	4	4	5	5	6	Her yar yılda bir	Her yar yılda bir	
<b>KOORDİNATÖR BİRİM</b>	Sınıf öğretmeni, rehberlik servisi, okul idaresi									
<b>İŞ BİRLİĞİ YAPILACAK BİRİMLER</b>	Öğretmenler, veliler, rehberlik servisi, üniversiteler,									
<b>RİSKLER</b>	Yok									
<b>STRATEJİLER</b>	Öğrencilerimizin düzenlenecek faaliyetlere katılımı özendirilecektir Kitap okuma etkinlikleri düzenlenecektir Velilerimize yönelik eğitici seminerler verilecektir									
<b>MALİYET TAHMİNİ</b>	Yok									
<b>TESPİTLER</b>	Bilim, kültür, sanat etkinliklerine karşı ilginin yeterli seviyede olmaması nedeniyle Toplumda kitap okuma alışkanlığının çok az olması nedeniyle Velilerimizin kendilerine yönelik faaliyetlere katılımlarının azlığı nedeniyle									
<b>İHTİYAÇLAR</b>	Ödüllü yarışmalar düzenlemek Kitap hediye etme alışkanlığı kazandırmak Velilerimizin ilgi duyacakları etkinlikler düzenlemek									

## 2.2. KART ŞABLONU

<b>AMAÇ.2</b>	Öğrencilerimizin gelişmiş dünyaya uyum sağlayacak şekilde donanımlı bireyler olabilmesi için eğitim ve öğretimde kalite artırılabilecektir.									
<b>HEDEF.2.2</b>	Eğitimde yenilikçi yaklaşımlar kullanılarak ulusal ve uluslararası projelerde yer almak ve yapılan proje sayısı artırılabilecektir.									
<b>PERFORMANS GÖSTERGELERİ</b>	<b>HEDEFE ETKİSİ</b>	<b>BAŞLANGIÇ DEĞERİ</b>	<b>1. YIL</b>	<b>2. YIL</b>	<b>3. YIL</b>	<b>4. YIL</b>	<b>5. YIL</b>	<b>İZLEME SIKLIĞI</b>	<b>RAPOR SIKLIĞI</b>	
PG.2.2.1 Ulusal ve uluslararası proje ve yarışmalara katılan öğrenci oranı	% 40	% 12	% 15	% 18	% 21	% 24	% 27	Her yar yılda bir	Her yar yılda bir	
PG.2.2.2 Ulusal ve uluslararası proje ve yarışmalara katılan öğretmen oranı	% 30	% 21	% 24	% 27	% 30	% 33	% 36	Her yar yılda bir	Her yar yılda bir	
PG.2.2.3 Okulumuzda yürütülen ulusal ve uluslararası proje sayısı	% 30	4	5	6	7	8	9	Her yar yılda bir	Her yar yılda bir	
<b>KOORDİNATÖR BİRİM</b>	Sınıf öğretmeni, okul idaresi									
<b>İŞ BİRLİĞİ YAPILACAK BİRİMLER</b>	Öğretmenler, veliler,									
<b>RİSKLER</b>	Yok									
<b>STRATEJİLER</b>	Konuyla ilgili olarak öğrencilerimiz bilgilendirilecektir Öğrencilerimizin proje ve yarışmalara katılımı özendirilecektir Öğretmenlerimizin proje ve yarışmalara katılımı özendirilecektir									
<b>MALİYET TAHMİNİ</b>	Yok									
<b>TESPİTLER</b>	İlgi azlığı nedeniyle Özgüven azlığı nedeniyle Yeterli bilgilendirme ve özendirme olmaması nedeniyle									
<b>İHTİYAÇLAR</b>	Zamanında duyurmak ve bilgilendirmek Öğretmenlerimize idari destek sunmak Bu tür proje ve yarışmalara katılanları ödüllendirmek									

# KURUMSAL KAPASİTE

AYŞE ZEKİ SAYAN İLKOKULU

### 3.1. KART ŞABLONU

<b>AMAÇ.3</b>	Eğitim ve öğretim faaliyetlerinin daha nitelikli olarak gerçekleştirilebilmesi için okulumuzun kurumsal kapasitesi güçlendirilecektir.									
<b>HEDEF.3.1</b>	Hizmetlerimizin etkin sunumunu sağlamak üzere insan kaynaklarının yapısı ve niteliği geliştirilecektir									
<b>PERFORMANS GÖSTERGELERİ</b>	<b>HEDEFE ETKİSİ</b>	<b>BAŞLANGIÇ DEĞERİ</b>	<b>1. YIL</b>	<b>2. YIL</b>	<b>3. YIL</b>	<b>4. YIL</b>	<b>5. YIL</b>	<b>İZLEME SIKLIĞI</b>	<b>RAPOR SIKLIĞI</b>	
PG.3.1.1 Öğretmenlerimizin katıldıkları hizmet içi eğitim sayısı	% 50	3	4	4	5	5	6	Her yıl bir	Her yıl bir	
PG.3.1.2 Özel eğitime ihtiyaç duyan öğrencilerin eğitimine yönelik kurslara katılan okul öncesi öğretmen oranı	% 20	% 50	% 66	% 66	% 83	% 83	% 100	Her yıl bir	Her yıl bir	
PG.3.1.3 Alanında lisans üstü eğitim alan öğretmen oranı	% 30	% 14	% 17	% 17	% 19	% 19	% 22	Yılda bir	Yılda bir	
<b>KOORDİNATÖR BİRİM</b>	Okul idaresi									
<b>İŞ BİRLİĞİ YAPILACAK BİRİMLER</b>	Öğretmenler									
<b>RİSKLER</b>	Yok									
<b>STRATEJİLER</b>	Danışman akademisyenle iş birliği yapılacaktır Öğretmenlerimiz hizmet içi eğitim ve yüksek lisans eğitimi için özendirilecektir Anasınıfı öğretmenlerimizin tamamının bu kurslara katılımı özendirilecektir									
<b>MALİYET TAHMİNİ</b>	Yok									
<b>TESPİTLER</b>	Hayat şartlarının yoğunluğu nedeniyle İlgi duyulan eğitimlerin bulunmaması nedeniyle Yüz yüze eğitimlerin olmaması nedeniyle									
<b>İHTİYAÇLAR</b>	Bu eğitimleri almayı özendirmek Bu eğitimlerin farklı şehirlerde yapılarak çekici hale getirmek Öğretmenlerin talep ettikleri konularda eğitimleri çeşitlendirmek									

### 3.2. KART ŞABLONU

<b>AMAÇ.3</b>	Eğitim ve öğretim faaliyetlerinin daha nitelikli olarak gerçekleştirilebilmesi için okulumuzun kurumsal kapasitesi güçlendirilecektir.									
<b>HEDEF.3.2</b>	Okulumuzun kurumsal kapasitesinin sürekliliği sağlanacak ve geliştirilecektir.									
<b>PERFORMANS GÖSTERGELERİ</b>	<b>HEDEFE ETKİSİ</b>	<b>BAŞLANGIÇ DEĞERİ</b>	<b>1. YIL</b>	<b>2. YIL</b>	<b>3. YIL</b>	<b>4. YIL</b>	<b>5. YIL</b>	<b>İZLEME SIKLIĞI</b>	<b>RAPOR SIKLIĞI</b>	
PG.3.2.1 Okulumuzdaki bilgisayar, etkileşimli tahta ve diğer teknolojik araçların yıllık bakımı	% 30	1	1	1	1	1	1	Yılda bir	Yılda bir	
PG.3.2.2 Okulumuzdaki elektrik, su ve doğalgaz tesisatlarının yıllık bakımı	% 40	1	1	1	1	1	1	Yılda bir	Yılda bir	
PG.3.2.3 Okulumuzda bir kütüphane oluşturulması	% 30	0	1	1	1	1	1	Yılda bir	Yılda bir	
<b>KOORDİNATÖR BİRİM</b>	Okul idaresi									
<b>İŞ BİRLİĞİ YAPILACAK BİRİMLER</b>	Bakımı sağlayacak firma ve kurumlar, okul aile birliği									
<b>RİSKLER</b>	Yok									
<b>STRATEJİLER</b>	Teknolojik araçların yılda bir bakımları yapılacaktır Elektrik, su ve doğalgaz tesisatının yıllık bakımları yapılacaktır. Okulumuzda bir kütüphane oluşturulacaktır.									
<b>50.00</b>	10.000 TL									
<b>TESPİTLER</b>	Her yıl bakım zorunluluğu olması nedeniyle Bakım yapılmadığında doğabilecek problemler nedeniyle Okulumuzda kütüphane olmaması nedeniyle									
<b>İHTİYAÇLAR</b>	Teknolojik araçların çalışır ve güncellenmiş olması Tesisatların bakımlı olması Öğrencilerimizin sessiz bir ortamda ders çalışma ve araştırma yapma ihtiyacı olması									



#### 4.4.. Stratejilerin Belirlenmesi

### EĞİTİM VE ÖĞRETİME ERİŞİM VE KATILIM

AMAÇ	HEDEF	STRATEJİLERİMİZ
AMAÇ.1	HEDEF.1.1	Okulumuza kayıt yaptırmayan öğrencilerin tespiti çalışması yapılacaktır
		Okulumuza kayıt yaptırmayan öğrencilerin aileleriyle görüşülecektir.
		Bu öğrencilerimizin kayıt sonrası okula devamları izlenecek ve gerekli tedbirler alınacaktır

### EĞİTİM VE ÖĞRETİME ERİŞİM VE KATILIM

AMAÇ	HEDEF	STRATEJİLERİMİZ
AMAÇ.1	HEDEF.1.2	Rehberlik servisimiz tarafından oryantasyon eğitimi verilecektir.
		Öğrenci velileriyle görüşülecektir.
		Mahalle muhtarlarıyla iş birliği yapılacaktır.



#### 4.4.. Stratejilerin Belirlenmesi

### EĞİTİM VE ÖĞRETİMDE KALİTENİN ARTIRILMASI

AMAÇ	HEDEF	STRATEJİLERİMİZ
AMAÇ.2	HEDEF.2.1	Öğrencilerimizin düzenlenecek faaliyetlere katılımı özendirilecektir.
		Kitap okuma etkinlikleri düzenlenecektir.
		Velilerimize yönelik eğitici seminerler verilecektir.

### EĞİTİM VE ÖĞRETİMDE KALİTENİN ARTIRILMASI

AMAÇ	HEDEF	STRATEJİLERİMİZ
AMAÇ.2	HEDEF.2.2	Konuyla ilgili olarak öğrencilerimiz bilgilendirileceklerdir.
		Öğrencilerimizin proje ve yarışmalara katılımı özendirilecektir.
		Öğretmenlerimizin proje ve yarışmalara katılımları özendirilecektir.



#### 4.4.. Stratejilerin Belirlenmesi

### KURUMSAL KAPASİTENİN GELİŞTİRİLMESİ

AMAÇ	HEDEF	STRATEJİLERİMİZ
AMAÇ.3	HEDEF.3.1	Danışman akademisyenle iş birliği yapılacaktır. Öğretmenlerimiz hizmet içi eğitimi ve yüksek lisans eğitimi için özendirilecektir. Anasınıfı öğretmenlerimizin tamamının bu kurslara katılımı özendirilecektir.

### KURUMSAL KAPASİTENİN GELİŞTİRİLMESİ

AMAÇ	HEDEF	STRATEJİLERİMİZ
AMAÇ.3	HEDEF.3.2	Teknolojik araçların yılda bir bakımı yaptırılacaktır. Elektrik, su ve doğalgaz tesisatının yıllık bakımları yaptırılacaktır. Okulumuzda bir kütüphane oluşturulacaktır.





## 4.5.. Maliyetlendirme

	2024	2025	2026	2027	2028	TOPLAM MAALİYET
AMAÇ.1	0	0	0	0	0	0
HEDEF.1.1	0	0	0	0	0	0
HEDEF.1.2	0	0	0	0	0	0
AMAÇ.2	0	0	0	0	0	0
HEDEF.2.1	0	0	0	0	0	0
HEDEF.2.2	0	0	0	0	0	0
AMAÇ.3	8.000	9.000	10.000	11.000	12.000	50.000
HEDEF.3.1	0	0	0	0	0	0
HEDEF.3.2	8.000	9.000	10.000	11.000	12.000	50.000
GENEL YÖNETİM GİDERİ	8.000	9.000	10.000	11.000	12.000	50.000
TOPLAM	8.000	9.000	10.000	11.000	12.000	50.000



**5**  
**İZLEME**  
**VE**  
**DEĞERLENDİRME**



## 5.. İzleme ve Değerlendirme

5018 sayılı Kamu Mali Yönetimi ve Kontrol Kanununun amaçlarından biri; kalkınma planları ve programlarda yer alan politika ve hedefler doğrultusunda kamu kaynaklarının etkili, ekonomik ve verimli bir şekilde elde edilmesi ve kullanılmasını, hesap verebilirliği ve malî saydamlığı sağlamak üzere, kamu malî yönetiminin yapısını ve işleyişini düzenlemektir. Bu amaç doğrultusunda kamu idarelerinin; stratejik planlar vasıtasıyla, kalkınma planları, programlar, ilgili mevzuat ve benimsedikleri temel ilkeler çerçevesinde geleceğe ilişkin misyon ve vizyonlarını oluşturması, stratejik amaçlar ve ölçülebilir hedefler saptaması, performanslarını önceden belirlenmiş olan göstergeler doğrultusunda ölçmesi ve bu sürecin izleme ve değerlendirmesini yapmaları gerekmektedir.

Bu kapsamda Ayşe-Zeki Sayan İlkokulu Müdürlüğü 2024-2028 dönemine ilişkin kalkınma planları ve programlarda yer alan politika ve hedefler doğrultusunda kaynaklarının etkili, ekonomik ve verimli bir şekilde elde edilmesi ve kullanılmasını, hesap verebilirliği ve saydamlığı sağlamak üzere 2024-2028 Stratejik Planı'nı hazırlamıştır.

Hazırlanan planın gerçekleşme durumlarının tespiti ve gerekli önlemlerin zamanında ve etkin biçimde alınabilmesi için 2024-2028 Stratejik Planı İzleme ve Değerlendirme Modeli geliştirilmiştir. İzleme, stratejik plan uygulamasının sistematik olarak takip edilmesi ve raporlanmasıdır. Değerlendirme ise, uygulama sonuçlarının amaç ve hedeflere kıyasla ölçülmesi ve söz konusu amaç ve hedeflerin tutarlılık ve uygunluğunun analizidir.

Ayşe-Zeki Sayan İlkokulu Müdürlüğü 2024-2028 Stratejik Planı İzleme ve Değerlendirme Modelinin çerçevesini; 2024-2028 Stratejik Planı ve performans programlarında yer alan performans göstergelerinin gerçekleşme durumlarının tespit edilmesi, performans göstergelerinin gerçekleşme durumlarının hedeflerle kıyaslanması, sonuçların raporlanması ve paydaşlarla paylaşımı, gerekli tedbirlerin alınması süreçleri oluşturmaktadır.

2024-2028 Stratejik Planı'nda yer alan performans göstergelerinin gerçekleşme durumlarının tespiti yılda iki kez yapılacaktır.

Yılın birinci dönemini kapsayan birinci izleme kapsamında, Göstergelerin gerçekleşme durumları hakkında hazırlanan rapor stratejik planlama kuruluna sunulacak ve böylelikle göstergelerdeki yıllık hedeflere ulaşılmasını sağlamak üzere gerekli görülebilecek tedbirlerin alınması sağlanacaktır.

Yılın tamamını kapsayan ikinci izleme dâhilinde; yıl sonu gerçekleşme durumları, varsa gösterge hedeflerinden sapmalar ve bunların nedenleri stratejik planlama kurulunca değerlendirilerek gerekli tedbirlerin alınması sağlanacaktır. Ayrıca, stratejik planın yıllık izleme ve değerlendirme raporu hazırlanarak paydaşlar ile paylaşılacaktır.



**6**  
**TABLO**  
**ŞEKİL**  
**GRAFİKLER**  
**EKLER**



## EK.1: PAYDAŞ SINIFLANDIRMA MATRİSİ

PAYDAŞLAR	İÇ PAYDAŞ	DIŞ PAYDAŞ	YARARLANICI		
	ÇALIŞANLAR BİRİMLER	TEMEL ORTAK	STRATEJİK ORTAK	TEDARİKÇİ	MÜŞTERİ
MİLLİ EĞİTİM BAKANLIĞI	X				
İL MİLLİ EĞİTİM MÜDÜRLÜĞÜ	X				
İLÇE MİLLİ EĞİTİM MÜDÜRLÜĞÜ	X				
OKUL İDARECİLERİ	X				
ZÜMRE BAŞKANLARI	X				
ÖĞRETMENLER	X				
ÇALIŞAN DIĞER PERSONEL	X				
OKUL AİLE BİRLİĐİ	X				
VELİLER	X				
ÖĐRENCİLER	X				
MAMAK KAYMAKAMLIĐI		X			
MAMAK BELEDİYE BAŞKANLIĐI		X			
ÜNİVERSİTELER		X			
MESLEK KURULUŞLARI		X			
ÇEVRE MUHTARLIKLAR		X			
ÇEVRE SAĐLIK OCAKLARI		X			
ÇEVRE KARAKOLLAR		X			
ÇEVRE ESNAF		X			
SİVİL TOPLUM KURULUŞLARI		X			
DIĐER OKULLAR		X			



## EK.2: PAYDAŞ ÖNCELİKLENDİRME MATRİSİ

PAYDAŞLAR	İÇ PAYDAŞ	DIŞ PAYDAŞ	YARARLANICI	NEDEN PAYDAŞ?	ÖNCELİĞİ
MİLLİ EĞİTİM BAKANLIĞI	X			Amaçlarımıza ulaşmada iş birliği içerisinde olmamız gereken kurum	1
İL MİLLİ EĞİTİM MÜDÜRLÜĞÜ	X			Amaçlarımıza ulaşmada iş birliği içerisinde olmamız gereken kurum	1
İLÇE MİLLİ EĞİTİM MÜDÜRLÜĞÜ	X			Amaçlarımıza ulaşmada iş birliği içerisinde olmamız gereken kurum	1
OKUL İDARECİLERİ	X			Hizmet vermemiz onların varlığına bağlı	1
ZÜMRE BAŞKANLARI	X			Hizmet vermemiz onların varlığına bağlı	1
ÖĞRETMENLER	X			Hizmet vermemiz onların varlığına bağlı	1
ÇALIŞAN DİĞER PERSONEL	X			Hizmet vermemiz onların varlığına bağlı	1
OKUL AİLE BİRLİĞİ	X			Amaçlarımıza ulaşmada iş birliği içerisinde olmamız gereken kurum	1
VELİLER	X		X	Amaçlarımıza ulaşmada iş birliği içerisinde olmamız gereken kurum	1
ÖĞRENCİLER	X		X	Hizmet vermemiz onların varlığına bağlı	1
MAMAK KAYMAKAMLIĞI		X		Amaçlarımıza ulaşmada iş birliği içerisinde olmamız gereken kurum	2
MAMAK BELEDİYE BAŞKANLIĞI		X		Amaçlarımıza ulaşmada iş birliği içerisinde olmamız gereken kurum	2
ÜNİVERSİTELER		X		Amaçlarımıza ulaşmada iş birliği içerisinde olmamız gereken kurum	2
MESLEK KURULUŞLARI		X		Amaçlarımıza ulaşmada iş birliği içerisinde olmamız gereken kurum	2
ÇEVRE MUHTARLIKLAR		X		Amaçlarımıza ulaşmada iş birliği içerisinde olmamız gereken kurum	2
ÇEVRE SAĞLIK OCAKLARI		X		Amaçlarımıza ulaşmada iş birliği içerisinde olmamız gereken kurum	2
ÇEVRE KARAKOLLAR		X		Amaçlarımıza ulaşmada iş birliği içerisinde olmamız gereken kurum	2
ÇEVRE ESNAF		X		Amaçlarımıza ulaşmada iş birliği içerisinde olmamız gereken kurum	2
SİVİL TOPLUM KURULUŞLARI		X		Amaçlarımıza ulaşmada iş birliği içerisinde olmamız gereken kurum	2
DİĞER OKULLAR		X		Amaçlarımıza ulaşmada iş birliği içerisinde olmamız gereken kurum	2

### EK.3: YARARLANICI ÜRÜN / HİZMET MATRİSİ

YARARLANICI	EĞİTİM VE ÖĞRETİM	PROJELER	YAYIMI	REHBERLİK	KURS	SOSYAL ETKİNLİKLER	ÖLÇMEVE DEĞERLENDİRME
MİLLİ EĞİTİM BAKANLIĞI							
İL MİLLİ EĞİTİM MÜDÜRLÜĞÜ							
İLÇE MİLLİ EĞİTİM MÜDÜRLÜĞÜ							
OKUL İDARECİLERİ	O	O	O	X	X	X	
ZÜMRE BAŞKANLARI	O	O	O	X	X	X	
ÖĞRETMENLER	O	O	O	X	X	X	
ÇALIŞAN DİĞER PERSONEL	O			O	O		
OKUL AİLE BİRLİĞİ							
VELİLER	X	O	O	X	O	O	
ÖĞRENCİLER	X	O	O	X	O	X	X
MAMAK KAYMAKAMLIĞI							
MAMAK BELEDİYE BAŞKANLIĞI							
ÜNİVERSİTELER		O					
MESLEK KURULUŞLARI							
ÇEVRE MUHTARLIKLAR							
ÇEVRE SAĞLIK OCAKLARI							
ÇEVRE KARAKOLLAR							
ÇEVRE ESNAF							
SİVİL TOPLUM KURULUŞLARI							
DİĞER OKULLAR							

### EK.4.1. ÖĞRENCİ PAYDAŞ MEMNUNİYET ANKETİ

	SORULAR	KATILMA DEĞERİ				
		KESİNLİKLE KATILYORUM	KATILYORUM	KARARSIZIM	KISMEN KATILYORUM	KATILMIYORUM
1	Okulumu seviyorum.	94	6			
2	Okulumda kendimi güvende hissediyorum	91	7	2		
3	Okulumuzun içi ve bahçesi temizdir	75	18		3	4
4	Okulumda ilettiğimiz istek ve önerilerimiz dikkate alınıyor.	62	25	1	9	3
5	Okulumuzda sosyal etkinlikler düzenlenmektedir.	87	8		5	
6	Okul idaresiyle rahatlıkla görüşebiliyorum	68	23	3	6	
7	Okulun rehberlik servisinden yararlanıyorum	71	22	1	4	2
8	Öğretmenim bize adil davranıyor	63	21	7	3	6
9	Öğretmenim benimle ilgileniyor	76	19		2	3
10	Öğretmenim konuya göre uygun araç gereçler kullanmaktadır.	79	13		7	1
11	Teneffüste ihtiyaçlarımı giderebiliyorum.	74	11	6	1	8
12	Okul kantininde satılan malzemeler sağlıklı ve güvenlidir.	61	26		4	9

## EK.4.2. ÖĞRETMEN PAYDAŞ MEMNUNİYET ANKETİ

	SORULAR	KATILMA DEĞERİ				
		KESİNLİKLE KATILYORUM	KATILYORUM	KARARSIZIM	KISMEN KATILYORUM	KATILMIYORUM
1	Okulumuzda kararlar çalışanların katılımıyla alınır.	7	2	1		
2	Okulumuzda duyurular çalışanlara zamanında iletilir.	8	2			
3	Okulumuzda idare bizlere adil davranmaktadır	6	3		1	
4	Okulumuzda teknik araç ve gereç yönünden yeterlidir	6	2	1	1	
5	Okulumuzda bana kendimi geliştirme imkânı verilir	5	3	2		
6	Okulumuzda eğitim ve öğretimin kalitesi yüksektir	7	3			
7	Okulumuzda bize yönelik sosyal etkinlikler düzenlenir	5	4	1		
8	Okulumuzda yaratıcı ve yenilikçi düşünceler desteklenir	6	3		1	
9	Diğer öğretmenlerle iş birliği yaparım	7	3			
10	Gelişmiş ve yerleşmiş bir kurum kültürümüz vardır	8	1	1		
11	Okulumuz temiz ve güvenlidir	6	3		1	
12	Okulumuzda aidiyet duygusu güçlüdür.	5	4		1	

### EK.4.3. VELİ PAYDAŞ MEMNUNİYET ANKETİ

	SORULAR	KATILMA DEĞERİ				
		KESİNLİKLE KATILYORUM	KATILYORUM	KARARSIZIM	KISMEN KATILYORUM	KATILMIYORUM
1	İhtiyaç duyduğumda okul çalışanlarıyla rahat görüşebiliyorum.	85	8	5	2	
2	Bizi ilgilendiren okul duyurularını zamanında öğreniyorum.	79	15	2	1	3
3	Okulumuzda gerekli rehberlik hizmeti alabiliyorum.	78	13		5	4
4	Okula ilettiğim istek ve şikâyetler dikkate alınıyor.	71	19		3	7
5	Okulumuzda kaliteli bir eğitim ve öğretim verilmektedir	82	11	6	1	
6	Okulda yabancı kişilere karşı güvenlik önemleri alınmaktadır.	87	9	4		
7	Öğretmenimizin bize karşı tutumundan memnunum	83	12		4	1
8	Okulumuzun internet sayfasını düzenli olarak takip ediyorum.	66	17	1	7	9
9	Çocuğumun okulumuzu sevdiğini düşünüyorum	84	10	3	3	
10	Okulumuz teknik araç ve gereç yönünden yeterli donanıma sahiptir.	81	14	1	4	
11	Okulumuz her zaman temiz ve bakımlıdır.	72	18		3	7
12	Velilere yönelik sosyal etkinlikler düzenlenmektedir.	61	22		9	8



## **Ek.5.. Stratejik Plan Mimarisi**

TEMA.1: Eğitim ve Öğretime Erişim ve Katılım

AMAÇ.1:

Kayıt bölgemizde yer alan çocukların okullaşma oranlarını artıran, öğrencilerin uyum ve devamsızlık sorunlarını gideren etkin bir yönetim yapısı kurulacaktır.

HEDEF.1.1

Kayıt bölgemizde yer alan çocukların okullaşma oranları artırılabacaktır.

PG.1.1.1 Kayıt bölgesi öğrencilerden okula kayıt yaptıranların oranı

PG.1.1.2 İlkokul birinci sınıflarda en az bir yıl okul öncesi eğitim almış öğrencilerin oranı

PG.1.1.3 Destek programına katılan öğrencilerden hedeflenen başarıya ulaşan öğrencilerin oranı

STRATEJİ.1.1.1 Okulumuza kayıt yaptırmayan öğrencilerin tespiti çalışması yapılacaktır

STRATEJİ.1.1.2 Okulumuza kayıt yaptırmayan öğrencilerin aileleriyle görüşülecektir.

STRATEJİ.1.1.3 Bu öğrencilerimizin kayıt sonrası okula devamları izlenecek ve gerekli tedbirler alınacaktır



## TEMA.1: Eğitim ve Öğretime Erişim ve Katılım

### AMAÇ.1:

Kayıt bölgemizde yer alan çocukların okullaşma oranlarını artıran, öğrencilerin uyum ve devamsızlık sorunlarını gideren etkin bir yönetim yapısı kurulacaktır.

### HEDEF.1.2:

Yabancı uyruklu öğrencilerin uyum ve devamsızlık sorunları azaltılacaktır.

PG.1.2.1 Yabancı uyruklu öğrencilerin uyum sınıflarındaki başarı oranı

PG.1.2.2 Yabancı uyruklu öğrencilerimizin devamsızlık oranı

PG.1.2.3 Yabancı uyruklu öğrencilerimizin psikolojik danışma ve rehberlik servisimizden yararlanma oranı

STRATEJİ.1.2.1 Rehberlik servisimiz tarafından oryantasyon eğitimi verilecektir.

STRATEJİ.1.2.2 Öğrenci velileriyle görüşülecektir

STRATEJİ.1.2.3 Mahalle muhtarlarıyla iş birliği yapılacaktır.

## TEMA.2: Eğitim ve Öğretimde Kalitenin Artırılması

### AMAÇ.2:

Öğrencilerimizin gelişmiş dünyaya uyum sağlayacak şekilde donanımlı bireyler olabilmesi için eğitim ve öğretimde kalite artırılacaktır.

### HEDEF.2.1:

Öğrenme kazanımlarını takip eden ve velileri de sürece dâhil eden bir yönetim anlayışı geliştirilecektir.

PG.2.1.1 Bilim, kültür, sanat ve spor alanlarındaki faaliyetlere katılım oranı

PG.2.1.2 Öğrenci başına okunan kitap sayısı ortalaması

PG.2.1.3 Velilerimize yönelik düzenlenen faaliyet sayısı

STRATEJİ.2.1.1 Öğrencilerimizin düzenlenecek faaliyetlere katılımı özendirilecektir.

STRATEJİ.2.1.2 Kitap okuma etkinlikleri düzenlenecektir.

STRATEJİ.2.1.3 Velilerimize yönelik eğitici seminerler verilecektir.

## TEMA.2: Eğitim ve Öğretimde Kalitenin Artırılması

### AMAÇ.2:

Öğrencilerimizin gelişmiş dünyaya uyum sağlayacak şekilde donanımlı bireyler olabilmesi için eğitim ve öğretimde kalite artırılabilecektir.

### HEDEF.2.2:

Eğitimde yenilikçi yaklaşımlar kullanılarak ulusal ve uluslararası projelerde yer alınacak ve yapılan proje sayısı artırılabilecektir.

PG.2.2.1 Ulusal ve uluslararası proje ve yarışmalara katılan öğrenci oranı

PG.2.2.2 Ulusal ve uluslararası proje ve yarışmalara katılan öğretmen oranı

PG.2.2.3 Okulumuzda yürütülen ulusal ve uluslararası proje sayısı

STRATEJİ.2.2.1 Konuyla ilgili olarak öğrencilerimiz bilgilendirileceklerdir.

STRATEJİ.2.2.2 Öğrencilerimizin proje ve yarışmalara katılımı özendirilecektir.

STRATEJİ.2.2.3 Öğretmenlerimizin proje ve yarışmalara katılımı özendirilecektir.

## TEMA.3: Kurumsal Kapasitenin Geliştirilmesi

### AMAÇ.3:

Eğitim ve öğretim faaliyetlerinin daha nitelikli olarak gerçekleştirilebilmesi için okulumuzun kurumsal kapasitesi güçlendirilecektir.

### HEDEF.3.1

Hizmetlerimizin etkin sunumunu sağlamak üzere insan kaynaklarının yapısı ve niteliği geliştirilecektir

PG.3.1.1 Öğretmenlerimizin katıldıkları hizmet içi eğitim sayısı

PG.3.1.2 Özel eğitime ihtiyaç duyan öğrencilerin eğitimine yönelik kurslara katılan okul öncesi öğretmeni oranı

PG.3.1.3 Alanında lisans üstü eğitim alan öğretmen oranı

STRATEJİ.2.1.1 Danışman akademisyenle iş birliği yapılacaktır.

STRATEJİ.2.1.2 Öğretmenlerimiz hizmet içi eğitimi ve yüksek lisans eğitimi için özendirilecektir.

STRATEJİ.2.1.3 Anasınıfı öğretmenlerimizin tamamının bu kurslara katılımı özendirilecektir.

### TEMA.3: Kurumsal Kapasitenin Geliştirilmesi

#### AMAÇ.3:

Eğitim ve öğretim faaliyetlerinin daha nitelikli olarak gerçekleştirilebilmesi için okulumuzun kurumsal kapasitesi güçlendirilecektir.

#### HEDEF.3.2:

Okulumuzun kurumsal kapasitesinin sürekliliği sağlanacak ve geliştirilecektir.

PG.3.2.1 Okulumuzdaki bilgisayar, etkileşimli tahta ve diğer teknolojik araçların yıllık bakımı

PG.3.2.2 Okulumuzdaki elektrik, su ve doğalgaz tesisatlarının yıllık bakımı

PG.3.2.3 Okulumuzda bir kütüphane oluşturulması

STRATEJİ.3.2.1 Teknolojik araçların yılda bir bakımı yaptırılacaktır.

STRATEJİ.3.2.2 Elektrik, su ve doğalgaz tesisatının yıllık bakımları yaptırılacaktır.

STRATEJİ.3.2.3 Okulumuzda bir kütüphane oluşturulacaktır.



*"Sadece eğitim değil,  
değer de veriyoruz."*



TURKIYE  
YUZYILI



100.yıl  
Kutlu Olsun!

*Nice yüz yıllara...*